

**Memoria de
Actividades
2010**

Siis

Centro de
Documentación
y Estudios

Dokumentazio
eta Ikerketa
Zentroa

Fundación Eguía-Careaga Fundazioa



1. OBJETIVOS Y FUNCIONES DEL SIIS - CENTRO DE DOCUMENTACIÓN Y ESTUDIOS

Integrado desde 1978 en la Fundación Eguía Careaga, el principal objetivo del SIIS es el de contribuir a la mejora de las políticas de bienestar social, de la organización de los Servicios Sociales y de la práctica de los profesionales de la acción social. Para ello, el SIIS trabaja desde hace años en estrecha colaboración con diversos Departamentos del Gobierno Vasco y con las Diputaciones Forales, en el ámbito de la Comunidad Autónoma del País Vasco, y con el Real Patronato sobre Discapacidad, en el ámbito estatal. De forma más puntual, el SIIS también realiza actividades para otras instituciones, como Emakunde o el Ararteko. La plantilla del SIIS, con oficinas en Donostia y Madrid, está integrada por una veintena de personas, especializadas en documentación, sociología, derecho, periodismo, antropología y trabajo social.

El SIIS, como Centro de Documentación, pone a disposición de todas las personas interesadas y, en particular, de las instituciones, de los profesionales y de los investigadores, un servicio documental especializado en política social y servicios sociales que recopila y cataloga la documentación generada a nivel autonómico, estatal e internacional en estos ámbitos de actuación. La labor documental del SIIS se centra en las siguientes áreas temáticas:

- Personas mayores.
- Infancia y juventud.
- Familia.
- Género.
- Personas con discapacidad.
- Exclusión social.
- Drogodependencias.
- Política social y servicios sociales.

Como Centro de Estudios, el SIIS desarrolla labores de investigación en diversos ámbitos:

- Evaluación de servicios, a través del desarrollo y la adaptación de metodologías aplicadas con éxito en otros países.
- Elaboración de manuales de buena práctica y aplicación de programas de calidad.
- Elaboración de planes y estrategias de intervención.
- Estudios epidemiológicos y de necesidades.
- Elaboración de estudios comparativos internacionales.

Además de sus actividades en el campo de la documentación y la investigación, el SIIS desarrolla otras líneas paralelas de trabajo, como la edición de publicaciones periódicas especializadas y boletines documentales temáticos, la gestión de páginas web, la realización de aplicaciones informáticas o el asesoramiento a las instituciones para la elaboración de normas legales en el ámbito de los Servicios Sociales.



2. SERVICIOS DOCUMENTALES

Base de datos bibliográfica

La Base de Datos Bibliográfica del SIIS constituye un fondo documental especializado en política social y servicios sociales, dirigido a satisfacer las necesidades que en materia de documentación pueden tener las personas que trabajan o investigan en el ámbito de los Servicios Sociales, así como los responsables de las instituciones públicas con responsabilidad en la materia, las personas usuarias de los servicios y sus familias.

En la actualidad, la base cuenta con 174.448 referencias bibliográficas, seleccionadas de entre toda la literatura científica que se produce a nivel autonómico, estatal e internacional en el ámbito de la acción social. **A lo largo de 2010 se han incorporado a la base de datos documental un total de 9.731 registros bibliográficos.**

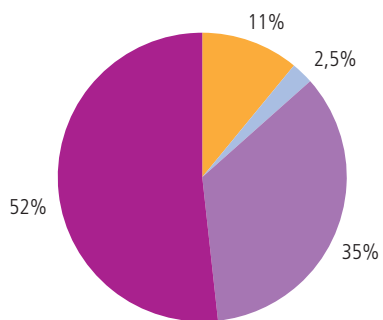
De todos ellos, casi un tercio corresponden a monografías, lo que eleva a más de 46.500 el número de libros con los que actualmente cuenta la biblioteca del SIIS. En cuanto a las publica-

ciones periódicas especializadas, el centro cuenta actualmente con una colección de más de 1.710 títulos de revista, 44 de las cuales se han incorporado al fondo en los últimos tres años.

Además, el 75% de los documentos incorporados durante 2010 al fondo documental se encuentran en formato electrónico o han sido digitalizados, de modo que el usuario puede descargárselos de Internet o puede recibirlos al momento por correo electrónico, en versión PDF.

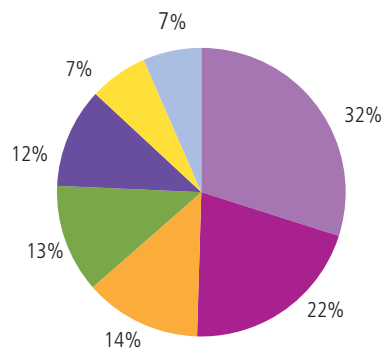
La mayoría de las referencias contenidas en el fondo documental del SIIS corresponden a documentos escritos en castellano (35%) e inglés (52%), seguidos del francés (11%) y de otros idiomas europeos (2,5%), incluido el euskera (1%). La distribución cronológica del fondo se puede describir del siguiente modo: el 43% de los documentos que se incluyen en la base de datos son posteriores al año 2000, el 41% pertenecen a la década de los 90 y el 13% corresponden al periodo entre 1980 y 1989, mientras que el 2% restante contiene documentos anteriores. En cuanto a las materias analizadas, la documentación más abundante es la que trata de las discapacidades (32%), seguida de las drogodependencias (22%), infancia y juventud (14%), envejecimiento y dependencia (13%), política social y servicios sociales (12%), familia y género (7%) y exclusión social (7%).

Distribución del fondo documental del SIIS por idiomas (%)

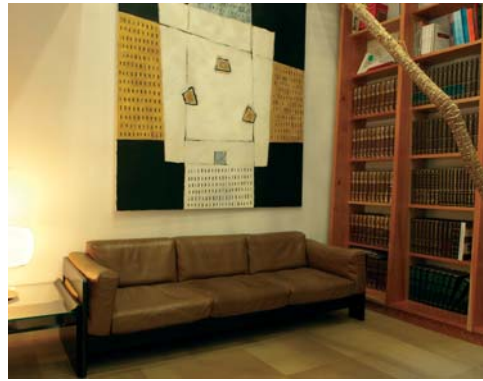


- Francés
- Otros
- Castellano
- Inglés

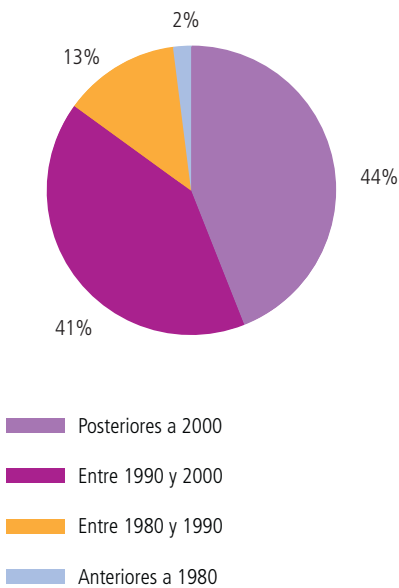
Distribución del fondo documental del SIIS por materias (%)



- Discapacidades
- Drogodependencias
- Personas mayores
- Infancia y juventud
- Políticas y servicios sociales
- Género y familia
- Exclusión social



Distribución del fondo documental del SIIS por año de publicación (%)



La totalidad de los documentos referenciados en la Base de Datos se encuentran, físicamente, en la Biblioteca del SIIS, y pueden ser consultados en ella, cedidos en préstamo o reprografiados, de acuerdo a las normas y tarifas establecidas. La consulta al fondo documental puede realizarse bien accediendo a la base de datos *on line* alojada en internet (www.siais.net), bien llamando o remitiendo un fax o un email al SIIS en el que se detallen las características de los documentos que se desean consultar, bien acudiendo personalmente a la Biblioteca del SIIS.

Base de datos legislativa sobre política social

La Base de Datos Legislativa recopila la normativa del Estado, de las Comunidades Autónomas y de los Territorios Históricos en materia de política social y de servicios sociales, abarcando todos los rangos normativos. Desde 2001 incorpora así mismo la normativa de la Unión Europea. **La Base bibliográfica reúne en la actualidad 22.600 referencias, de las que en torno a 1.200 corresponden a normativa promulgada en 2010.**

La base permite su consulta mediante un sistema de búsqueda basado en un listado de palabras clave de uso habitual en el ámbito de los servicios sociales, que no requiere el conocimiento de la terminología jurídica. La búsqueda

puede definirse además por la selección de campos como rango, boletín, órgano, fecha de promulgación o fecha de publicación. Al igual que la Base de Datos Bibliográfica, la Base de Datos de Legislación sobre Política Social puede ser consultada *on line* a través de Internet, o solicitarse una búsqueda por correo, fax o teléfono.

En la actualidad, se encuentra digitalizado todo el fondo normativo vigente, lo que facilita el acceso inmediato a todos los textos y su difusión.

Hemeroteca

El SIIS recopila desde 2001 las noticias publicadas por los principales medios de prensa escrita españoles en relación a las personas mayores, la discapacidad, las adicciones, la pobreza, los servicios sociales y las políticas de protección social en general. La Hemeroteca recoge fondos obtenidos de las ediciones digitales de una veintena de periódicos de ámbito estatal o autonómico. Esta Base de Datos contiene en la actualidad más de 38.000 informaciones de prensa, y cada año se incorporan a ella en torno a 5.000 nuevas noticias. Todas las noticias de la Hemeroteca pueden consultarse en el SIIS o ser remitidas por email y, además, las publicadas con posterioridad al 1 de octubre de 2004 pueden consultarse directamente a través de la página web del SIIS (www.siis.net).

En 2010, se han incorporado a la base de datos de prensa más de 5.000 noticias a texto completo.

Servicio de consulta, búsquedas personalizadas y análisis documentales

El SIIS ofrece un servicio público de biblioteca, que se complementa con un servicio de búsquedas personalizadas. La persona usuaria puede solicitar una consulta de la base de datos documental o legislativa, según sus necesidades de información (temática, idiomas, intervalo de años) y esta búsqueda se realiza por documentalistas del SIIS. El servicio de consulta se concreta en el envío, por correo electrónico o en mano, del listado bibliográfico, del que el usuario seleccionará los documentos de mayor interés.

Anualmente, se atiende en torno a novecientas peticiones documentales en el Centro de documentación. Esta cifra desciende respecto a años anteriores debido precisamente a las mejoras emprendidas en el fondo y a la digitalización del mismo, lo que posibilita la autonomía del usuario en cuanto a la búsqueda y la recuperación de los documentos.

Además, se realizan para las diversas instituciones análisis documentales especializados, mediante los cuales no sólo se realiza una búsqueda de información sino, también, una labor



de análisis e interpretación de la información recogida. Durante 2010 se han realizado, para diversas instituciones, las siguientes búsquedas y análisis documentales especializados:

- Análisis comparativo de las rentas básicas en las Comunidades Autónomas en 2010.
- Análisis comparativo de los sistemas de rentas básicas en los países de la Unión Europea en 2010.
- Indicadores sobre la situación de la infancia, adolescencia y juventud. Selección documental y estadística.
- Condiciones de nacionalidad y residencia para el acceso a las prestaciones de ingresos mínimos en los países de la Unión Europea.
- Localización de experiencias de calidad en residencias.
- Selección de experiencias relativas a Centros de noche.
- Dossier documental sobre la implantación, ordenación y evaluación de servicios sociales.
- Selección bibliográfica sobre tendencias en envejecimiento.
- Dossier documental sobre personas mayores y desigualdad de género.

Redes de colaboración

El SIIS ha establecido con diferentes organismos un sistema de colaboración en red mediante el cual se incorporan a la Base de Datos Bibliográfica materiales disponibles en otras bibliotecas, al objeto de establecer un fondo conjunto más amplio y ofrecer unos mejor servicios a sus usuarios. En ese sentido, el SIIS presta servicios de asesoramiento y de indización para el mantenimiento de las bibliotecas de diversos organismos, como el Instituto Foral de Bienestar Social de la Diputación Foral de Álava, el Departamento de Política Social de la Diputación Foral de Gipuzkoa, el Departamento de Acción Social de la Diputación Foral de Bizkaia o la Dirección de Drogodependencias del Gobierno Vasco.

Por otra parte, el SIIS gestiona, en el marco del Observatorio Vasco de Drogodependencias, el **Centro de Documentación de Drogodependencias del País Vasco (CDD)**, que constituye uno de los fondos especializados en drogas y drogodependencias más importantes de nuestro ámbito geográfico. Además, en colaboración con el Real Patronato sobre Discapacidad, el SIIS gestiona el **Centro Español de Documentación sobre Discapacidad (CEDD)**, con sede en Madrid.



3. BOLETINES Y PUBLICACIONES ESPECIALIZADAS

El SIIS se encarga de la edición de un pequeño catálogo de publicaciones periódicas, la mayoría de ellas de carácter documental, a instancias y con el apoyo de diversas instituciones públicas. Todas las publicaciones realizadas por el SIIS están disponibles, a texto completo y de forma gratuita, en la página web www.siis.net.

Gizarteratuz

Gizarteratuz es un boletín documental sobre Servicios Sociales e Intervención Social editado desde enero 2010 por el SIIS en colaboración con el Departamento de Empleo y Asuntos Sociales del Gobierno Vasco. Con ella se pretender hacer llegar a los y las profesionales del sector toda la información, la investigación y la documentación que se genera en el ámbito de los servicios sociales. Gizarteratuz surge de la fusión de dos boletines documentales –Gizarte.doc y Eguneratuz– que ya es editaban anteriormente a instancias de las Direcciones de Bienestar Social e Inserción Social, respectivamente.

La revista se distribuye de forma gratuita y cuenta en la actualidad con más de 2.300 suscriptores. Durante 2010 se han editado 11 números de la revista (del 1 al 11).

Zerbitzuan

Zerbitzuan es una revista semestral especializada en Servicios Sociales y Políticas Sociales, editada por el SIIS en colaboración con el Departamento de Empleo y Asuntos Sociales del Gobierno Vasco. Mediante la publicación de artículos de fondo, Zerbitzuan quiere responder a las necesidades de información, reflexión y debate que se plantean los profesionales, investigadores y usuarios de los servicios sociales. Publicada por primera vez en 1986, en 2006 se procedió a la renovación de la revista, actualizando su diseño y contenidos y su Consejo de Redacción.

Durante el año 2010 se han editado los números 47 y 48 de la revista. Zerbitzuan tiene una tirada de mil ejemplares, que se distribuyen mediante suscripción y en librerías. La revista está también disponible, de forma gratuita y a texto completo, en la página web www.zerbitzuan.net.

La revista Zerbitzuan está indexada, entre otras, en las bases de datos isoc, dialnet y latindex.



Boletín CDD

Boletín documental mensual sobre drogas y drogodependencias, realizado para la Dirección de Drogodependencias del Gobierno Vasco. La revista contiene reseñas de estudios y artículos seleccionados entre los más interesantes recibidos en el centro de documentación, artículos de opinión, descripción de experiencias, instrumentos técnicos, noticias breves, boletín bibliográfico e información sobre jornadas y congresos.

Durante el año 2010, se han elaborado y difundido 11 números (169 al 179), responsabilizándose el SIIIS tanto de la redacción, como de la maquetación, la impresión, la distribución y la gestión de suscripciones del boletín. La revista se distribuye de forma gratuita y cuenta en la actualidad con 1.300 suscriptores.

Boletín del Real Patronato sobre Discapacidad

Elaborado en el marco del convenio existente con el Real Patronato sobre Discapacidad, el Boletín del Real Patronato es una publicación cuatrimestral de carácter monográfico sobre discapacidad. Cada número contiene: artículos de fondo, reseñas de las actividades promovidas por el Real Patronato y una amplia selección de reseñas bibliográficas, así como una agenda de actividades. **Durante 2010 se han publicado los números 68, 69 y 70 de la colección.**

Boletines de actualidad electrónicos

Quincenalmente, el SIIIS elabora y distribuye por correo electrónico una serie de boletines de actualidad documental centrados en los siguientes temas:

- Política y servicios sociales.
- Exclusión social.
- Personas con discapacidad.
- Personas ancianas.
- Familia y género.
- Infancia y juventud.
- Drogodependencias (diario).
- Voluntariado (mensual).

Los boletines de actualidad electrónicos contienen los siguientes apartados, con acceso a los textos completos: prensa, novedades documentales y en Internet, sumarios de revista, bibliografía, legislación e iniciativas parlamentarias y agenda de jornadas. Estos boletines se encuentran además accesibles en la página web, desde el mismo momento en que se distribuyen. En el caso de las drogodependencias, la periodicidad de envío del boletín es diaria.

En el año 2010, los suscriptores a los boletines de actualidad ascienden a 2.100 profesionales y entidades.



4. PÁGINAS WEB Y OTRAS HERRAMIENTAS EN INTERNET

El SIIS se encarga de la gestión y el mantenimiento de diversas páginas web, así como de algunas herramientas informáticas accesibles *on line*, como directorios y observatorios.

www.siiis.net

La página web del SIIS (www.siiis.net) se articula en torno a los distintos servicios del SIIS, por una parte, y en torno a los diversos colectivos que habitualmente reciben la atención de los servicios sociales, por otra, al objeto de que quien lo desee acceda únicamente a documentación relativa a un colectivo o problemática específica.

La página del SIIS ofrece en línea todos los servicios y productos de la entidad y constituye, sin duda, uno de los principales portales documentales especializados en Servicios Sociales. Los usuarios de la página web del SIIS pueden acceder desde ella tanto a la realización de búsquedas documentales muy específicas, como a todas las publicaciones, la hemeroteca, la agenda de congresos y jornadas o los estudios realizados por el SIIS. A través de la base documental y de la selección de las novedades documentales es posible además acceder gratuitamente al texto completo de numerosas publi-

caciones en materia de Servicios Sociales, siempre que éstas hayan sido previamente colgadas en la red por sus autores.

La página se actualiza diariamente y se incorporan a ella no sólo las noticias de prensa del día, sino también reseñas de las novedades documentales y legislativas que llegan al centro, de forma que visitando periódicamente esta página –o suscribiéndose al RSS– es posible estar permanentemente actualizado e informado respecto las principales publicaciones e investigaciones que se realizan, en todo el mundo, en el ámbito de la acción social.

Durante 2010, la web www.siiis.net ha recibido cerca de 60.000 visitas, con más de 225.000 páginas vistas.

www.cedd.net

En colaboración con el Real Patronato sobre Discapacidad, el SIIS Centro de Documentación y Estudios gestiona la página web www.cedd.net, en la que se recogen todos los servicios y productos del Centro Español de Documentación sobre Discapacidad CEDD.

La página web del CEDD ofrece acceso en línea a los servicios y productos principales del centro y constituye uno de los principales portales documentales especializados en discapacidad.



Las personas usuarias pueden acceder desde ella tanto a la realización de búsquedas documentales y legislativas muy específicas, como a todas las publicaciones, la hemeroteca, la agenda de congresos y jornadas.

Durante 2010, la web www.cedd.net ha recibido algo más de 15.000 visitas, con unas 84.000 páginas vistas.

www.drogomedia.com

Drogomedia.com es una página web sobre drogas promovida por la Dirección de Drogodependencias del Gobierno Vasco y destinada, en primera instancia, a los medios de comunicación. La página contiene abundante información sobre drogas, tanto de carácter genérico (información sobre sustancias, glosario, diccionario, agenda, recursos, enlaces, investigaciones) como específicamente destinada a los medios de comunicación (noticias internacionales, estudios de actualidad, novedades institucionales, hemeroteca), que se actualiza permanentemente. Merece especial mención la sección de hemeroteca que se actualiza cada día a primera hora de la mañana.

Durante el año 2010 se ha culminado un nuevo proceso de remodelación de la página web, con el fin de mejorar el acceso a la página y enriquecer sus contenidos.

La página web ha recibido este año algo más de 14.000 visitas, con más de 63.000 páginas vistas.

www.zerbitzuan.net

La revista Zerbitzuan cuenta con una página web propia (www.zerbitzuan.net) en la que se publican a texto completo todos los artículos de la revista. La página web contiene además un buscador que permite la selección de artículos en función de diversos criterios y la colección completa de la revista en formato digital.

La página web ha recibido este año algo más de 2.000 visitas, con más de 18.600 páginas vistas.

www.zainduz.net

La colección Zainduz-Cuadernos Técnicos de la Fundación Eguía-Careaga cuenta con una página web propia en la que se puede acceder a información genérica sobre la propia colección, así como adquirir o descargar el texto completo de los Cuadernos que se vayan editando.



Directorio de Entidades y Centros de Servicios Sociales del País Vasco (www.direktorioa.net)

El Directorio de Entidades y Centros de Servicios Sociales surge en 2004 con el objetivo de centralizar y poner a disposición de todas las personas interesadas la información relativa a las entidades y centros que desarrollan su actividad en el ámbito de lo social en la Comunidad Autónoma Vasca. En cada ficha de entidad o centro se incluyen los datos generales (denominación, datos de contacto, persona responsable, etc.), así como la descripción de los colectivos que atiende y del tipo de actividad asistencial que desarrolla. Al visualizar la ficha de una entidad, puede accederse directamente a las fichas de los centros que de ella dependen; de igual modo, al visualizar la ficha de un determinado centro, puede accederse directamente a la ficha de la entidad de que depende.

El Directorio surge además con la vocación de convertirse en una fuente viva y en constante actualización, que cuente con la participación activa de todas las entidades. Por ello, se ha optado por una edición electrónica en Internet (www.direktorioa.net), de modo que, además de las actualizaciones permanentes que se realizan desde el SIIS, cada entidad pueda modificar o ampliar sus propios datos o los de sus centros a través de una clave confidencial reservada a cada entidad. **En la actualidad, el Directorio**



contiene información relativa a 2.318 entidades y 4.171 servicios y centros. A lo largo de 2010, el número de consultas ha superado las 3.500.

Directorio de Entidades, Centros y Servicios en Drogodependencias de la Comunidad Autónoma Vasca (www.directori drog as.net)

Este Directorio Electrónico de Entidades, Centros y Servicios en Drogodependencias de la Comunidad Autónoma Vasca, surge en 2008 con el objetivo de centralizar y poner a disposición de todas las personas interesadas la información relativa a las entidades y centros que desarrollan su actividad en el ámbito de las drogas y las drogodependencias.

En cada ficha de entidad, centro o servicio, se incluyen los datos generales (denominación, datos de contacto, persona responsable, etc.), así como la descripción de los colectivos que atiende y del tipo de actividad que desarrolla. Al visualizar la ficha de una entidad, puede accederse directamente a las fichas de los centros y servicios que de ella dependen; de igual modo, al visualizar la ficha de un determinado centro o servicio, puede accederse directamente a la ficha de la entidad de que depende.



El Directorio, disponible en Internet (www.directoriodroga.net) constituye una fuente en constante actualización, tanto mediante el trabajo de renovación de datos que realiza el SIIS, como por la participación activa de todas las entidades que forman parte de la misma, que pueden modificar o ampliar sus propios datos o los de sus centros y servicios a través de una clave confidencial reservada a cada entidad. **En la actualidad, el Directorio contiene información relativa a 261 entidades y 902 servicios y centros. A lo largo de 2010, el directorio ha recibido más de 1.600 visitas.**

Observatorio Social de Gipuzkoa (www.behagi.net)

En el marco del convenio con el Departamento de Política Social de la Diputación Foral de Gipuzkoa, el Observatorio Social de Gipuzkoa ofrece información sobre la red de servicios sociales guipuzcoana a través de la página www.behagi.net. En el momento actual el Observatorio consta de cuatro módulos de información:

- Indicadores sociales básicos, en el que se incluyen datos relativos a su estructura demográfica, a su situación en términos de riqueza, empleo y vivienda, a las personas con discapacidad registradas, a los preceptores de determinadas prestaciones, a los presupuestos municipales.

- Gasto público en servicios sociales, que recoge las aportaciones económicas netas que las distintas administraciones públicas que financian este sistema destinan a su mantenimiento en cada uno de los municipios.
- Recursos materiales y actividad desplegada por el Departamento de Política Social, también en todos y cada uno de los municipios.
- Informes del Observatorio: Los informes anuales del Observatorio recopilan las tendencias que en el ámbito de los servicios sociales se han desarrollado en el Territorio Histórico y/o en los países de nuestro entorno.

Durante 2010, el Observatorio Social de Gipuzkoa ha recibido 1.421 visitas, con más de 5.000 páginas vistas.

Observatorio Social de Álava (www.arabakobehatokia.net)

El Observatorio Social de Álava se crea como una herramienta de información complementaria sobre la actividad de los Servicios Sociales en el Territorio Histórico. A través de esta web, la Diputación Foral de Álava pretende poner a disposición de los técnicos que trabajan en el área de Bienestar Social y de la ciudadanía en general un núcleo de datos estadísticos que permitan:

- conocer las principales magnitudes de la red alavesa de Servicios Sociales.
- realizar comparaciones entre diferentes cuadrillas y/o municipios.
- valorar la adecuación de los recursos disponibles a las necesidades presentes en el Territorio Histórico.
- evaluar la adecuación de los servicios en referencia a una serie de estándares de buena práctica.
- realizar un seguimiento de la evolución de los Servicios Sociales en el Territorio Histórico de Álava.

A instancias de la Diputación Foral de Álava, durante 2010 se ha continuado con la actualización del Observatorio Social de Álava, disponible en la página www.arabakobehatokia.net. En el marco del Observatorio, se han realizado además dos boletines estadísticos con información sobre los Servicios Sociales en Álava.

Durante 2010, la página web del Observatorio Social de Álava ha recibido más de 1.800 visitas, con más de 9.000 páginas vistas.

5. ASESORAMIENTO TÉCNICO EN LA ELABORACIÓN DE NORMAS JURÍDICAS EN MATERIA DE SERVICIOS SOCIALES

El SIIS Centro de Documentación y Estudios colabora con diversas instituciones en la redacción de documentos técnicos de base orientados a la elaboración de normas legales en materia de Servicios Sociales. A lo largo de 2010, los técnicos del SIIS han colaborado en la elaboración de los borradores técnicos normativos y en el debate técnico interinstitucional correspondientes a las siguientes disposiciones legales (algunas de ellas seguirán su curso a lo largo del año 2011):

- Ley de modificación de la Ley 18/2008, de 23 de diciembre, para la Garantía de Ingresos y para la Inclusión Social (Viceconsejería de Empleo, Formación e Inclusión Social, Gobierno Vasco).
- Decreto regulador de la Renta de Garantía de Ingresos (Viceconsejería de Empleo, Formación e Inclusión Social, Gobierno Vasco).
- Decreto de Ayudas de Emergencia Social (Viceconsejería de Empleo, Formación e Inclusión Social, Gobierno Vasco).
- Decreto regulador de Convenios de Inclusión (Viceconsejería de Empleo, Formación e Inclusión Social, Gobierno Vasco).



- Decreto de Cartera de Prestaciones y Servicios del Sistema Vasco de Servicios Sociales (Viceconsejería de Asuntos Sociales, Gobierno Vasco).
- Decreto regulador de criterios comunes para la participación económica de las personas usuarias en el Sistema Vasco de Servicios Sociales (Viceconsejería de Asuntos Sociales, Gobierno Vasco).
- Decreto de Régimen de Concierto (Viceconsejería de Asuntos Sociales, Gobierno Vasco).
- Decreto del Observatorio de Servicios Sociales (Viceconsejería de Asuntos Sociales, Gobierno Vasco).
- Decreto regulador del Consejo Vasco de Atención Sociosanitaria (Viceconsejería de Asuntos Sociales, Gobierno Vasco).
- Decreto regulador del Registro General de Servicios Sociales (Viceconsejería de Asuntos Sociales, Gobierno Vasco).

6. ESTUDIOS E INFORMES EN EL ÁMBITO DE LOS SERVICIOS SOCIALES

En 2010, el SIIS ha participado en la realización de los siguientes estudios e informes, algunos de los cuales están todavía en curso:

- Actualización de una batería de indicadores sobre la situación de la juventud en Gipuzkoa (Sección de Juventud e Infancia, Departamento de Política Social, Diputación Foral de Gipuzkoa).
- Asesoramiento técnico para la elaboración del Mapa y el Plan Estratégico de Servicios Sociales de la CAPV (Viceconsejería de Asuntos Sociales, Gobierno Vasco).
- Delimitación conceptual de la inclusión social, en: 'Discapacidad, tercer sector e inclusión social. Estudios en homenaje a Paulino Azua Berra (Comité Español de Representantes de Minusválidos – CERMI).
- Edición de las Actas de las Jornadas sobre Estudio de la Pobreza en Euskadi (Departamento de Empleo y Asuntos Sociales, Gobierno Vasco).
- Encuesta de satisfacción de entidades subvencionadas por la Diputación Foral de Gipuzkoa en el ámbito de la Juventud y la Infancia (Sección de Juventud e Infancia, Departamento de Política Social, Diputación Foral de Gipuzkoa).



- Estudio de necesidades relativo al programas de estancias temporales de Gautena (Gautena).
- Estudio sobre el gasto y la financiación de los Servicios Sociales en Álava (Instituto Foral de Bienestar Social, Diputación Foral de Álava).
- Estudio sobre el potencial de generación de empleo de los Servicios Sociales en Álava (Instituto Foral de Bienestar Social, Diputación Foral de Álava).
- Estudio sobre prestaciones económicas en el ámbito de la dependencia (Departamento de Política Social, Diputación Foral de Gipuzkoa).
- Euskadi y Drogas 2010 (Dirección de Drogodependencias, Gobierno Vasco).
- Evaluación de los programas de conciliación familiar dirigidos a familias monoparentales (Viceconsejería de Asuntos Sociales, Gobierno Vasco).
- Explotación de los cuestionarios de valoración de campamentos 2010 (Sección de Juventud e Infancia, Departamento de Política Social, Diputación Foral de Gipuzkoa).
- Impacto de las modificaciones en el régimen de participación económica de las personas usuarias de Servicios Sociales (Viceconsejería de Asuntos Sociales, Gobierno Vasco).
- Instrumento de acceso al SAD y de determinación de su intensidad: diseño, validación teórica y validación práctica (EUEDEL - Asociación de Municipios Vascos).

- Primer Informe del Consejo Vasco de Servicios Sociales sobre la situación de los Servicios Sociales en la CAPV (Viceconsejería de Asuntos Sociales, Gobierno Vasco).
- Propuesta para la delimitación de la población en riesgo de dependencia (Viceconsejería de Asuntos Sociales, Gobierno Vasco).
- Resumen del diagnóstico de Juventud para la elaboración del Plan de Juventud (Dirección de Juventud, Gobierno Vasco).

7. PARTICIPACIÓN EN PROGRAMAS DE CALIDAD

En colaboración con el Instituto Foral de Bienestar Social de la Diputación Foral de Álava, el SIIS participa en un proceso de formación y calidad en el ámbito de la discapacidad que incluye la elaboración de un manual sobre la materia, titulado *Calidad de la atención en servicios residenciales para personas con discapacidad intelectual. Orientaciones de buena práctica*. El proceso incluye también la organización de grupos de discusión con profesionales y responsables de los servicios para personas con discapacidad y elaboración de guías de buenas prácticas en la atención a las personas con discapacidad intelectual.



8. ACTIVIDADES DE ASESORAMIENTO Y APOYO TÉCNICO

En el marco del convenio con el Real Patronato sobre Discapacidad, el SIIS Centro de Documentación y Estudios presta los siguientes servicios de apoyo técnico especializado:

- Apoyo técnico para la organización de simposios, jornadas, seminarios, cursos y otras acciones de formación.
- Elaboración de dossiers y exposición de documentos especializados con ocasión de simposios, jornadas, reuniones de estudio, divulgación o formación.
- Preparación, edición y distribución de las publicaciones del Real Patronato sobre Discapacidad, incluido material audiovisual e informático.
- Asesoría técnica para la realización de estudios del Real Patronato sobre Discapacidad.
- Asesoría y apoyo técnico para la elaboración de programas y contenidos docentes dirigidos a cursos, seminarios y, en general, acciones de formación.

9. PARTICIPACIÓN EN CONGRESOS Y JORNADAS

A lo largo de 2010, los técnicos del SIIS han participado en las siguientes jornadas, congresos y actividades de formación:

- Curso de gestor y mediador de la información, Tabakalera y Fundación Asmoz.
- Cursos de formación sobre gestión digital de la información y la documentación organizados por la SEDIC (Sociedad Española de Documentación e Información Científica).
- ‘Gasto y financiación de los Servicios Sociales en Álava’, Ponencia en las Jornadas sobre sostenibilidad de los Servicios Sociales y estrategias de futuro, organizado por el Departamento para la política social y los Servicios Sociales de la Diputación Foral de Álava, 17 de marzo.
- Conferencia anual de la European Social Network (ESN), Barcelona, 21 al 24 de junio.
- ‘El rol social de las nuevas generaciones de personas mayores: participación, aportación, integración’, Ponencia en los Cursos de Verano de la Universidad del País Vasco, 25 de agosto.
- Conferencia Anual de la Federación de Asociaciones de Bibliotecas (IFLA), Goteburgo (Suecia), 5 al 10 de agosto.



- ‘La situación de los servicios sociales de base en la CAPV’, Ponencia en el III Congreso de la Red Española de Política Social, Madrid, 30 de septiembre.
- ‘Prestaciones de garantía de ingresos en España y en el País Vasco’, ponencia en el Seminario internacional sobre BPC, Brasilia (Brasil), 11 de noviembre.
- Presentación del estudio de necesidades sobre el servicio de estancias temporales de Gautena, Donostia, 5 de noviembre.

10. ENTIDADES QUE COLABORAN EN LA FINANCIACIÓN DE LOS PRODUCTOS Y SERVICIOS DEL SIIS CENTRO DE DOCUMENTACIÓN Y ESTUDIOS

Junto a la aportación de la Fundación Eguía Careaga, han contribuido en 2010 a financiar los servicios y productos del SIIS las siguientes entidades públicas y privadas:

- Gobierno Vasco:
 - Departamento de Empleo y Asuntos Sociales:
 - Dirección de Drogodependencias.
 - Dirección de Inserción Social.
 - Dirección de Servicios Sociales
 - Dirección de Servicios y Régimen Jurídico.
 - Departamento de Cultura:
 - Dirección de Juventud.
- Diputación Foral de Álava. Departamento de Política Social y Servicios Sociales.
- Diputación Foral de Bizkaia. Departamento de Acción Social.
- Diputación Foral de Gipuzkoa. Departamento de Política Social.
- EUDEL – Asociación de Municipios Vascos.
- Real Patronato sobre Discapacidad.
- Gautena.