

# 94 egune raturuz

martxo  
2009  
marzo

Boletín  
Documental  
sobre Inserción  
Social

Gizarteratzeari  
buruzko  
Dokumentazio  
Aldizkaria

2 Documentación  
Dokumentazioa

6 Recursos y  
herramientas  
Baliabide eta tresnak

8 Entrevista  
Elkarrizketa

Pau Mari-Klose: 'En España,  
la pobreza infantil ha sido  
invisible en el diseño de las  
políticas públicas'

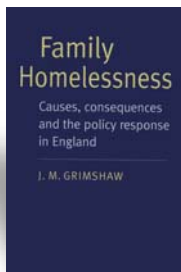
11 Investigaciones  
Ikerketak

Finantzia trebeziak  
garatzeko aurrezki  
kontuak Kanadan

Sentirse al margen:  
exclusión autopercebida y  
vulnerabilidad económica  
en la Unión Europea  
ampliada

14 Datos Datuak

16 Agenda Deialdiak



## Etixerik gabeko familien inguruko azterlanen eguneratzea

GRIMSHAW, J. M.  
**FAMILY HOMELESSNESS: CAUSES, CONSEQUENCES AND THE POLICY RESPONSE IN ENGLAND.** LONDRES, THE BRITISH LIBRARY, 307 PÁGS., 2008. REF. 171903.

Dokumentu mardul honetan, Ameriketako Estatu Batuetan eta Erresuma Batuan etxerik gabe diren haurren eta beraien familien inguruan 1984 urtetik aurrerantzean jasotako ezagutza eta erabilgarritzat hartutako politikak aztertu eta berrikusten dira. Orotara 561 dokumentuetan oinarritzen da honako met-literatura ahalegina. Definizioek garrantzia dute bi lurraldeetan ematen diren aldeak aztertzeko. Erresuma Batuan, egoera larriar eta nahiezta egoteak du garrantzia. AEBetan aldiz, adiera zabalagoa du eta egoerak nahitako diren edo nahieztaoak diren ez dira kontutan hartzen. Egileak aipatzen duenez, gazteak diren etxebizitzarik gabekoak edota bakarrik diren inguruko azterketak gehiago eragin dira, familia oinarri hartutako azterlanak baino. Familiaren baitan emandako azterlanen hutsune zabal honi azalpena bilatzerakoan, haurtxoak zituzten familiek gizartearen babes zabalagoa jaso izana eta egun garrantzirik ez duten kezketan bideratu izanak aipatzen ditu egileak. Zeregina testuinguruan egokitzeko, etxebizitzaren inguruan eta hezkuntzaren inguruan dauden gaiak erreferente bilakatzen ditu egileak eta pobretasunaren edota buruko osasunaren loturak guraso-rolarekin dituzten harremanak oso aintzakotzat hartzen ditu fenomenoaren azterketarako. Azkeneko atalean, etxebizitzaren gaiarekin eta

etxerik gabe bizi diren egoerak gobernu laboristaren ezbaie-tan nola aurkeztu diren, ataletan banaturik aurkeztu ditu egileak. Ikasle edota ikertzaileentzat oso erabilgarriak izan daitezke zerrendatutako dokumentu hauen erreferentzien ondoan, ikuspegi desberdinetako ikerketen inguruan gehitutako laburpen murriztak.

## El camino hacia la inclusión de las personas con enfermedad mental

MENTAL HEALTH EUROPE  
**FROM EXCLUSION TO INCLUSION. THE WAY FORWARD TO PROMOTING SOCIAL INCLUSION OF PEOPLE WITH MENTAL HEALTH PROBLEMS IN EUROPE. AN ANALYSIS BASED ON NATIONAL REPORTS FROM MHE MEMBERS IN 27 EU MEMBER STATES.** BRUSELAS, COMISIÓN EUROPEA, 114 PÁGS., 2008. REF. 166277.

Este informe de Mental Health Europe analiza el panorama actual de la inclusión social de las personas con enfermedad mental en los 27 países de la Unión Europea, con especial atención al impacto de las políticas y los planes estratégicos desarrollados en cada país en el marco de los acuerdos adoptados en la cumbre de Lisboa en marzo de 2000. Este análisis sirve como base a una serie de recomendaciones dirigidas a crear más oportunidades para la inclusión social de las personas con enfermedad mental en Europa. De acuerdo con el análisis realizado, una de las carencias más importantes de las políticas desarrolladas en los diferentes países de la UE de cara a promover la inclusión de las personas con enfermedad mental es, precisamente, la falta de reconocimiento, en la mayoría de las estrategias nacionales, de las necesidades específicas

de las personas con enfermedad mental, debido a la tendencia generalizada a considerarlas conjuntamente con las personas con discapacidad. Para los autores del informe, analizar las necesidades de ambos colectivos por separado a la hora de diseñar las estrategias de inclusión a aplicar es un paso fundamental, el primero, hacia la obtención de unos resultados más satisfactorios, no sólo para las personas con enfermedad mental, sino también para las personas con discapacidad. Éste sería el punto de partida, pero aún quedaría mucho por hacer: mejorar la coordinación entre el sistema sanitario y social, crear más y mejores recursos comunitarios de salud mental y de rehabilitación psicosocial, o “incluir” a las propias personas con enfermedad mental en el diseño de las políticas y los servicios dirigidos a promover su inclusión social son las otras recomendaciones del informe.

### El derecho efectivo a la vivienda en Francia, una norma pendiente de aplicación

ECLAIRER LA DÉCISION. 14<sup>e</sup> RAPPORT DU HAUT COMITÉ POUR LE LOGEMENT DES PERSONNES DÉFAVORISÉES. PARIS, HAUT COMITÉ POUR LE LOGEMENT DES PERSONNES DÉFAVORISÉES, 68 PÁGS., 2008. REF. 171507.

En marzo de 2007, el Parlamento francés aprobó una ley por la cual las personas incapaces de acceder a un alojamiento estable y digno por sus propios medios pueden reclamar su derecho a la vivienda en los tribunales. La medida supuso –al menos sobre el papel– un auténtico hito que colocaba a Francia en la vanguardia de la

protección social en materia de vivienda, y puede considerarse el principal éxito del Alto Comité para el Alojamiento de las Personas Desfavorecidas. En este informe, el último del equipo que ha dirigido esta entidad desde su creación (2000), se hace balance de la labor desarrollada y se denuncian los principales obstáculos que impiden alcanzar los objetivos propuestos por la ley

En primer lugar, el Alto Comité recuerda al Estado galo su falta de compromiso para cumplir con esta norma, pues no sólo no se han evaluado las implicaciones económicas derivadas de aquélla, sino que, además, el presupuesto público en materia de vivienda se ha reducido en un 1%. El informe también critica la poca eficiencia y la falta de previsión de las políticas actuales en este terreno, pues, por un lado, se está invirtiendo en alojamientos temporales en vez de en viviendas y, por otro, las medidas fiscales implementadas no han venido precedidas de un estudio previo que podría haber evitado algunos efectos indeseables. Finalmente, el Comité advierte sobre la práctica de concentrar los alquileres sociales en determinados barrios, pues puede acrecentar el riesgo de pobreza y marginación en las zonas afectadas.

### Discapacidad y riesgo de pobreza

DISABILITY POVERTY IN THE UK. LONDRES, LEONARD CHESHIRE DISABILITY, 76 PÁGS., 2008. REF. 164818.

Las personas con discapacidad tienen que hacer frente, en su

vida diaria, a gastos más elevados que las personas sin discapacidad, debido, básicamente, a las necesidades específicas de adaptación y asistencia que precisan. Sin embargo, sus oportunidades de obtener un empleo remunerado suelen ser mucho más reducidas e, incluso cuando lo obtienen, los salarios que perciben por su trabajo resultan significativamente inferiores a los de la población en general. Tal es así que, entre las personas con discapacidad, la probabilidad de hallarse en situación de pobreza llega a duplicarse.

Este informe de la organización Leonard Cheshire Disability denuncia que alrededor de tres millones de personas con discapacidad del Reino Unido pueden calificarse como pobres. Los autores defienden la idea de que la relación entre discapacidad y precariedad económica es tan fuerte que resulta imprescindible establecer cuanto antes políticas específicas de lucha contra la pobreza destinadas a este colectivo, como sucede en la actualidad en el Reino Unido con otros grupos sociales, como la infancia y las personas mayores en riesgo de exclusión. El estudio propone asimismo diversas medidas destinadas a paliar los efectos de la pobreza entre las personas con discapacidad, entre las que destacan, por ejemplo, la revisión de las prestaciones económicas que reciben quienes se presentan una incapacidad laboral o que se amplíen los criterios de acceso a determinadas ayudas con el fin de que pueda beneficiarse de ellas un mayor número de personas con discapacidad.



### Frantziako gizarte-prestazioen onuradunen lan, familia eta gizarte-bizitza uztartzeko zailtasunen deskribapena

NICOLAS, M. Y TOMASINI, M. CONCILIATION DES VIES FAMILIALE, PROFESSIONNELLE ET SOCIALE DES ALLOCATAIRES DE MINIMA SOCIAUX. RECHERCHES ET PRÉVISIONS, N° 91, PÁGS. 69-87, 2008. REF. 167354.

Frantzian, laneratzea sustatze-ko lege-erreforma 2006an indarrean sartu zenetik, guraso bakarreko familiari eta denbora luzeko langabetuei zuzendutako sorospenak pertsonaren lan diru sarrera mugatuenekin bateragarriak dira. Preseski eta laneratzeri dagokionez, DREES eta CNAFeko 2006ko inkestaren datuen bitartez, gizarte-izaerako prestazioen onuradunek dituzten arazoak zein uztartzeko orekaren zailtasunak aztergai daude artikuluhonetan.

Lana topatu duten guraso onuradunen % 18k lana utzi zuen haurrak zaintzeagatik, emakumezko profil nagusia zelarik. Lan bilatzeari dagokionez onuradunen hamar bilatzailetik seik –berriz ere emakumeak nagusiki– zenbait oztopo edo zailtasun aipatzen zituen: haurren edo familiaren zaintza, garrarioa erabili behar izatea, lantokiaren urruntasuna, gastua eta ordutegia txarrak izatea aipatuenak zirelarik. Senitarte-ko zein lagunekin duten harremanez galdeturik ikerturik, onuradunen gehienek hartumana mantentzen zuten –% 53k onartzen zuten bere familia lagungarri zuela– eta % 44, bere lagunekin –astean behien gutxienez– elkartzen zen nahiz eta pairatzen duten

estigmatik % 25k ez die eza-gutzera eman duten egoera. Datuen arabera, onuradunen gehienek lan eta familia-bizitza uztartzeko zailtasunak ditu eta horietatik guraso bakarreko familiak eta emakumearen profilak nagusiak dira. Hezkuntza maila hobea izatea, gizarte-arloan murgiltzea, senitarteko eta lagunak izatea eta azken finean, pertsona aktiboa eta gizartearen partaidea izatea lagungarriak dira enplegua lortzeko, mantentzeko eta aldi berean familia eta lagunekin uztartzeko.

## En torno a la segregación residencial

CHESHIRE, P.  
SEGREGATED NEIGHBOURHOODS AND MIXED COMMUNITIES. YORK, JOSEPH ROWNTREE FOUNDATION, 54 PÁGS., 2007. REF. 172225.

Aumenta la inquietud por la creciente *guetización* en las ciudades europeas de tamaño medio y grande. Hay investigaciones que afirman que estos núcleos de exclusión y de pobreza, generados por la segregación residencial impiden el ascenso social de quienes los habitan. En un plano teórico, el fomento de las comunidades mixtas sería, supuestamente, la solución a los problemas de exclusión social y laboral que padecen los habitantes de estos barrios desfavorecidos, y, de hecho, el Reino Unido incluye esta medida en su plan contra la pobreza. Este estudio, que indaga en los factores condicionantes de la segregación residencial, pretende averiguar si las comunidades mixtas, donde conviven personas de diversos grupos socioeconómicos y de diferentes

colectivos étnicos y culturales, reducen la exclusión. Para cumplir con ese objetivo, el autor realiza un análisis de la literatura publicada recientemente en esta materia. Aunque resulta lógico suponer que un ambiente desfavorecido hunde aún más en la pobreza a quienes viven una situación económica difícil, los textos aquí analizados no aportan pruebas convincentes de que eso realmente sea así. Parece, incluso, señala el autor, que la convivencia entre las personas pobres aporta algunos beneficios, como menores gastos en vivienda respecto a barrios de mejor reputación. Pero, aparte de los aspectos puramente monetarios, hay otros, relacionados principalmente con la generación del sentimiento de pertenencia a un grupo, que deben tenerse en cuenta. Luchar contra los guetos urbanos equivale, según Paul Cheshire, a tratar los síntomas en lugar del origen del problema y, para abordar la pobreza y la exclusión, resulta más eficaz realizar intervenciones dirigidas a las personas desfavorecidas en lugar de “moverlas de un lado para otro”.

## Las personas desempleadas y el voluntariado

BONNEFON, G.  
LES DEMANDEURS D'EMPLOI FACE AU BÉNÉVOLAT. PARÍS, SOLIDARITÉS NOUVELLES FACE AU CHÔMAGE, FRANCE BÉNÉVOLAT, 75 PÁGS., 2008. REF. 171196.

Según datos del Instituto Francés de Estadística (INSEE), el 20% de las personas desempleadas declaran realizar labores de voluntariado, frente a un 26% del conjunto de la pobla-



ción. La red France Bénévolat –entidad dedicada a facilitar la toma de contacto entre entidades sin ánimo de lucro y personas voluntarias– ha detectado, por su parte, un aumento constante en el número de personas en paro que solicitan realizar labores de voluntariado. Este estudio conjunto de France Bénévolat y Solidarités Nouvelles Face au Chômage sobre los demandantes de empleo y el voluntariado tiene como objetivos comprender mejor los mecanismos por los que las personas desempleadas deciden implicarse, o no, en tareas voluntarias, y determinar los efectos que se derivan de esta implicación.

Entre las motivaciones que esgrimen las personas en paro para convertirse en voluntarias, se encuentran la búsqueda de sensaciones de bienestar, el deseo de sentirse útiles y de ampliar las relaciones sociales, y, en último lugar, la posible obtención de un empleo. El estudio, basado en una revisión de literatura y en entrevistas a personas en paro y a entidades y profesionales dedicados a la inserción laboral, concluye que la implicación de las personas desempleadas en tareas voluntarias cumple seis funciones complementarias: una función simbólica –unirse a una causa común–, una función utópica –construir una sociedad solidaria frente a la competitividad

del mercado de trabajo–, una función democrática –por las relaciones de igualdad en el seno de la entidad de voluntariado–, una función formativa –por el aprendizaje derivado de las labores realizadas–, una función social –al construir relaciones sociales más altruistas– y una función psicológica –proporciona bienestar mental a la persona desempleada–.

### Los obreros tienen menor esperanza de vida, pero pasan más tiempo en situación de dependencia

CAMBOIS, E. ET AL.  
LA DOUBLE PEINE DES OUVRIERS: PLUS D'ANNÉES D'INCAPACITÉ AU SEIN D'UNE VIE PLUS COURTE. *POPULATION ET SOCIÉTÉS*, Nº 441, 4 PÁGS., 2008. REF. 170409.

En Francia, los obreros viven, de media, menos años que otras categorías profesionales. El hecho de que su esperanza de vida sea más corta, sin embargo, no les asegura una vida con mejor salud. La presente investigación muestra que, por ejemplo, los operarios viven menos que los ejecutivos y los cuadros intermedios, pero, a pesar de ello, padecen durante más años diversas discapacidades. Según la Encuesta de Salud de 2003, en Francia un hombre de 35 años puede esperar vivir todavía 43 años más, 28 de ellos sin ninguna discapacidad (49 y 29 años, respectivamente, en el caso de una mujer). Las incapacidades más severas, aquellas que conllevan una situación de dependencia, no suelen durar, de media, más de tres años de vida en el caso de los hombres y de cinco en el de las mujeres. El estudio demuestra, sin embargo, que estas cifras varí-

an mucho en función de la categoría profesional de pertenencia. Así, un cargo superior de 35 años puede esperar vivir 47 años más, 34 de los cuales sin discapacidad alguna, mientras que a un operario sólo le restarían 41 años de vida de media y sólo 24 sin alguna incapacidad. En el caso de las mujeres, las diferencias en cuanto a la esperanza de vida no son tan acusadas entre las ejecutivas y las operarias –se reducen a 2 años únicamente–, pero persisten en cuanto a los años que, a partir de los 35, vivirán sin ninguna incapacidad: hasta los 70 años en el caso de las mujeres en altos cargos, y sólo hasta los 62 en caso de las operarias.

### Europako haurren pobrezia-mailaren azterketa

EUROCHILD  
ENDING CHILD POVERTY WITHIN THE EU? A REVIEW OF THE 2006-08 NATIONAL REPORTS ON STRATEGIES FOR SOCIAL PROTECTION AND SOCIAL INCLUSION, 2<sup>ND</sup> Ed. BRUSELAS, EUROCHILD, 104 ORR., 2007. ERREF. 161298.

Eurochild nazioarteko gobernu kanpoko erakundeak, haurren eta nerabeen eskubideen eta ongizatearen aldeko duen eginkizunean, Europar Batasuneko herrialdeetako politikak eta praktikak aztertzen ditu, proiektuak ikuskatzen ditu eta ondoren instituzioen iritzi eta programetan (Europar Komisia, Nazio Batuen Erakundeak, etab.) eragina izateko baliabideak aztertzen ditu. Sare moduko egitura duen erakundeak –57 erakunde ditu elkarlanean–, haurtzararen eta nerabezararen pobrezia egoerei eta gizarte bazterkerari aurre egitea ditu oinarriko xede. Dokumentu honetan,

2006-2008 urteen artean europar herrialdeetan gobernu kanpoko erakundeek egindako analisiak jasotzen dira, plangintza guztien monitorizazioaren bidez, aurrera egiteak ahalbidetu eta elkarlana bultzatzeko asmoarekin. Haurren pobrezia arreta jartzean, Eurostat erakundeak eragindako datu-azterketek, 2004 urtean, 15 urte artetako haurren artean, bostetik bat (% 20) egoera horretan zegoena aipatzen zuten; helduen artean lau puntu gutxiago jasotzen ditu datu berak (% 16). Datuetan jasotakoak, tarte oso zabalak kaleratzen ditu herrialde desberdinetan: Eslovakiar Errepublikan % 30, Espainian % 24, Frantzia % 14, Finlandian % 10 eta Danimarkan % 9. Dokumentuak herrialde-herrialdekako azterlanak osatu ditu eta Espainiari arreta jartzean, eskola-porrotaren datua ematen dute (% 30,8) eta barne-produktu gordinaren % 0,15a bideratzen duen hontan egindako kritikak, 2007rako gutxienez sei puntu osoetan bideratu beharra azpimarratzen dute txostenean.

### Integración laboral de inmigrantes en los países de la OCDE

JOBS FOR IMMIGRANTS (VOL. 2). LABOUR MARKET INTEGRATION IN BELGIUM, FRANCE, THE NETHERLANDS AND PORTUGAL. PARÍS, OCDE, 336 PÁGS., 2008. REF. 171282.

La Organización para la Cooperación y el Desarrollo Económico (OCDE) está realizando diez estudios nacionales sobre la integración laboral de los inmigrantes y sus hijos. Éste, el segundo de los tres informes proyectados en esta materia,



aborda la situación de los inmigrantes en el mercado laboral de Bélgica, Francia, Portugal y los Países Bajos. A cada país se le dedica un capítulo monográfico, en el que, en primer lugar, se estudian los factores determinantes de la situación laboral, entre los que se encuentran: el conocimiento del idioma del país receptor, la duración de la estancia en el país al que se ha emigrado, la red de apoyo social, las actitudes discriminatorias y la familiaridad con el funcionamiento del mercado laboral. El impacto de estos factores varía, como explica bien el texto, de un país a otro dependiendo de condicionantes contextuales, como, por ejemplo, las características de la población inmigrante, la situación del mercado laboral y las políticas oficiales. En el documento se describen, en segundo lugar, las políticas y acciones tomadas para erradicar la discriminación de los inmigrantes de primera y de segunda generación en el mercado de trabajo, y para fomentar la inserción laboral de este colectivo. El análisis incluye tanto los programas cuya población objetivo son los inmigrantes como los diseñados para la población general que pueden ser utilizados por las personas de origen extranjero. Con ello, la OCDE pretende detectar políticas y prácticas prometedoras a escala local, regional y nacional que puedan dar lugar a una serie de buenas prácticas en cada país.

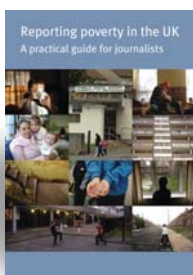
## [genderstats.worldbank.org](http://genderstats.worldbank.org)

Esta base de datos del Banco Mundial ofrece estadísticas sobre el alcance de la desigualdad entre mujeres y hombres en todo el planeta. La página proporciona una selección de tablas y mapas por regiones y temas (demografía, educación, salud, trabajo y participación política). No obstante, también brinda la posibilidad de realizar consultas específicas mediante un sencillo buscador que permite utilizar series temporales y varias variables a la vez, y que ofrece los resultados en forma de tablas, gráficos y mapas.

## Manual para informar sobre la pobreza

Este manual para profesionales de la comunicación tiene un doble objetivo: fomentar una mayor presencia de la pobreza en los medios de comuni-

cación y favorecer un correcto tratamiento de las noticias relacionadas con el tema. A pesar de que millones de personas se encuentran en situación de pobreza en el Reino Unido, los autores denuncian que la cuestión apenas es tratada en los medios. Y cuando se refleja, se hace sin el rigor necesario y sin la afán de ahondar seriamente en la problemática que viven estas personas. Esta guía pretende, por tanto, que los periodistas cuenten con datos reales sobre el fenómeno de la pobreza en el Reino Unido, datos con los que poder afrontar el tema con el realismo y la objetividad necesarios, y también con una mayor empatía hacia un colectivo del que, critican los autores, se suele hablar sin apenas sensibilidad. A lo largo del documento se ofrecen asimismo algunos ejemplos prácticos para el correcto tratamiento mediático de la exclusión social. El manual surge de la colaboración de la Sociedad de Editores Británica, la prestigiosa Fundación Joseph Rowntree y The Media Trust, entidad dedicada a mejorar las relaciones entre el tercer sector y los medios de comunicación. Su contenido se ha basado en las conclusiones de una serie de seminarios celebrados con profesionales de la radio, televisión y prensa escrita, y con expertos en temas de pobreza, así como en los resultados de un estudio realizado por la Universidad de Glasgow sobre la cobertura de la exclusión social en los medios de comunicación británicos.



**TÍTULO:** REPORTING POVERTY IN THE UK. A PRACTICAL GUIDE FOR JOURNALISTS  
**AUTOR:** SEYMOUR, D.  
**EDITA:** JOSEPH ROWNTREE FOUNDATION  
**PÁGINAS:** 90  
**AÑO DE PUBLICACIÓN:** 2008

## [www.integrallocal.es](http://www.integrallocal.es)

Integra Local es un portal especializado en políticas de integración de personas inmigradas. Está impulsado por la Secretaría de Estado de Inmigración y Emigración, y se dirige a las entidades públicas locales. Cuenta con un apartado de noticias y otro de documentación, pero quizás lo más interesante sean sus bases de datos de organizaciones y, sobre todo, de proyectos y buenas prácticas. En consonancia con el perfil descrito, predominan los programas institucionales sobre los del tercer sector y, si bien no se trata de un catálogo exhaustivo, permite hacerse una idea de las tendencias en cuanto a programas de integración.

## Zerbitzu eta programen etekin ekonomikoa kalkulatzeko tresna

Erakunde publikoei eta hirugarren sektoreko erakundeei zuzendua, New Economics Foundation erakunde ospetsuak argitaratu gida

honen helburua erakunde hauei beren egitasmoek maila desberdinetan duen balioa –soziala, ingurugiroari lotua edota ekonomikoa– erakusteko tresnak eskaintzea da. Inbertsioen Gizarte-Errentagarritasuna edo Social Return on Investment (SROI) deitu duten tresna honek programa edo zerbitzu jakin baten eraginkortasuna eta lortutako helburuak etekinen –ekonomiko zein bestelako– hizkuntzara itzultzen ditu, eragin horiek zerbitzuak ordaintzen dituzte-entzat nahiz gizartearentzat nabarmenago izan daitezkeen. Gida honetan, SROI analisiaren printzipioak eta erabilera deskribatzen dira eta horrelako analisi bat burutu nahi duten guztiek jarraitu beharreko prozedurak azaltzen dira pausoz pauso, adibide eta ariketez lagunduta. Gidaren helburua SROI prozedura erabiltzaileentzako ahal bezain ulerterraz egitea da: horretarako, analisiaren lau ataletako bakoitzean kontutan izan beharreko faktoreak eta garatu beharreko tresnak deskribatzen dira, analisiaren objektua zehaztu, eragin adierazleak aukeratu, datuak bildu, etekinak kalkulatu eta lorturiko emaitzak aztertu eta hedatu ahal izateko. Datu kuantitatiboen analisisan trebakuntzarik ez duten erakundeentzat atal hauetako zenbaitek nolabaiteko zailtasuna izan dezaketen arren, autoreek gogorazten dute SROI analisiaren atal guztiak izan daitezkeela onuragarriak gizarte arloan zeharduten erakundeentzat eta ez dagoela dertan prozedura osoa hasieratik amaierara garatu beharrik.



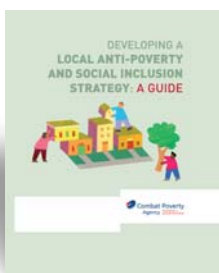
**IZENBURUA:** MEASURING VALUE: A GUIDE TO SOCIAL RETURN ON INVESTMENT (SROI)  
**EGILEAK:** LAWLOR, E. ETA BESTE BATZUK  
**ARGITARATZEN DU:** NEW ECONOMICS FOUNDATION  
**ORRIALDEAK:** 56  
**ARGITALPEN URTEA:** 2008

### [enriquerichard.es](http://enriquerichard.es)

Enrique es voluntario y realiza trabajo de calle con personas sin hogar en la barcelonesa Fundació Arrels. Ayudado por Gabriel, que conoce de primera mano lo que supone carecer de techo, edita *Con cartones por la calle*, una bitácora dedicada a esas personas. Historias reales, de esas que ponen rostro a la exclusión, artículos de opinión y algunas noticias configuran esta página, una de las más serias y actualizadas que pueden leerse sobre este tema en castellano.

### Planes locales contra la pobreza y la exclusión social

Todos los países de la Unión Europea cuentan, desde 2001, con estrategias nacionales para la inclusión social, que responden a los objetivos comunes europeos en esta materia. Durante los últimos años, el interés por buscar soluciones locales a la exclusión ha aumentado, una tendencia que, en algunos países, ha coincidido con un traspaso de competencias a las entidades locales y regionales. Estos cambios han puesto en marcha un proceso para traducir los objetivos nacionales a acciones concretas a escala local. Para responder a esta necesidad, la Agencia contra la Pobreza de Irlanda ha publicado esta guía. Las recomendaciones que recoge se basan en la larga experiencia de proyectos realizados en ese país en el ámbito nivel local e incorpora también descripciones de casos prácticos a lo largo del texto. La guía tiene una estructura muy clara, con capítulos que siguen el proceso de elaboración de un plan local: presupuestar, realizar un estudio de las necesidades, desarrollar indicadores de inserción social y establecer objetivos para la intervención y la implementación del plan. Se dedica además un capítulo entero a un asunto que no siempre es abordado en guías de este tipo, la difusión del plan, porque, según los autores, conviene siempre tener en cuenta que una estrategia que no se ha difundido es como si no existiera. Pero lo más destacado de guía es que, a pesar de haber sido creada para políticos y profesionales irlandeses, constituye una lectura recomendable para cualquier persona que quiera diseñar un plan de estas características, independientemente del contexto geográfico en el que se encuentre.



**TÍTULO:** DEVELOPING A LOCAL ANTI-POVERTY AND SOCIAL INCLUSION STRATEGY: A GUIDE  
**EDITA:** COMBAT POVERTY AGENCY  
**PÁGINAS:** 136  
**IDIOMA:** INGLÉS  
**AÑO DE PUBLICACIÓN:** 2008

### [www.clausulassociales.org](http://www.clausulassociales.org)

Quienes deseen profundizar en temas como la responsabilidad social de la Administración, la contratación pública sostenible o las cláusulas sociales encontrarán aquí manuales, buenas prácticas, artículos de opinión y noticias que podrán ayudarles en esa tarea. Se trata de la página personal de Santiago Lesmes, un consultor especializado en este ámbito, y en ella ha recogido sus principales publicaciones para facilitar su descarga gratuita.

### Programas de empleo y formación con perspectiva de género

La IV Conferencia Mundial de Naciones Unidas sobre las Mujeres, celebrada en Pekín en 1995, instó a integrar la perspectiva de género en todas las políticas sociales de forma transversal. Se perseguía así una toma de conciencia sobre las consecuencias diferenciales que cualquier servicio, programa o prestación puede tener en mujeres y hombres, y que ese impacto se tuviera en cuenta a lo largo de toda la intervención (diseño, puesta en marcha, seguimiento y evaluación, y difusión). Entre los mayores obstáculos para integrar la visión de género en las políticas sociales está la escasez de modelos y herramientas adecuadas, un déficit que esta guía se propone paliar. Elaborado dentro de la iniciativa comunitaria Equal Kideitu, el documento ofrece una base conceptual y metodológica para el desarrollo de sistemas de seguimiento y evaluación que permitan conocer si los planes de fomento de empleo cumplen el principio de igualdad entre mujeres y hombres. El texto define los conceptos fundamentales en que se basan este tipo de sistemas y explica la secuencia de pasos que requiere su implementación. Más que como un conjunto de reglas estrictas, la guía se presenta como una serie de recomendaciones extraídas de las experiencias piloto del proyecto Kideitu y, si bien se centra en los programas de promoción de empleo, puede también aplicarse a otras iniciativas de intervención social. El librito se completa con unas fichas técnicas que aspiran a ser una herramienta de apoyo y referencia para incorporar la perspectiva de género al diseño y evaluación de proyectos sociales.



**TÍTULO:** GUÍA BÁSICA PARA INCORPORAR LA PERSPECTIVA DE GÉNERO EN LA EVALUACIÓN DE LOS SISTEMAS DE EMPLEO Y FORMACIÓN / GÉNERO-ikuspegia enpleguaren eta prestakuntzaren ebaluazio-sistemetan integrazteko oinarrizko gida  
**EDITA:** EMAKUNDE  
**PÁGINAS:** 76  
**AÑO DE PUBLICACIÓN:** 2007

### [www.endchildpoverty.org.uk](http://www.endchildpoverty.org.uk)

El 18 de marzo se han cumplido diez años desde que el primer ministro británico Tony Blair se comprometió a eliminar la pobreza infantil en el Reino Unido en el transcurso de una generación. Con el tiempo, dicho objetivo se concretó en fechas: 2010 para reducir la pobreza infantil a la mitad y 2015 para terminar con ella. El fin de esta campaña, en la que participan 140 entidades y agentes sociales, es doble: movilizar a la sociedad para que exija el cumplimiento de lo prometido y trasladar a la clase política propuestas concretas para alcanzarlo.

### Enplegua laguntzarekin ebaluatzeko tresnak

Enplegua laguntzarekin deritzon esku-harmenaren barnean izaten diren preskakuntza edo laneratzeprosesuak ebaluatzeko berezko metodologia aurkeztea xedea du Komunitatean Integrazio-rako Unibertsitate-Institutuak. Enplegu laguntzarekin, dakigunez, enplegua lortzeko oztopoak dituen pertsona lan jardueran soilik sartzea ez da. Baizik eta erabiltzaileen eta senideen bizi kalitatea hobetzeko asmoz, lan ibilbideen barnean zerbait jardura osagarriak eta lagungarriak txertatzen dira. Institutuak bere betebeharren ildoaren eskarmentutik sortutako ideien sintesi gisa plazaratzen du aurkeztan digun ebaluatzeko SEMECA sistema. Honen oinarritzko ezaugarri nagusiak bi dira. Batetik, tresna kuantitatiboak zein kualitatiboak elkarrekin erabiltzea eta, bestetik, enplegu laguntzarekin ekimenetako erabiltzaileak atzemanez, laneratzeko ibilbidean urrats, eduki, tresna eta parte hartzaile guztien informazioa kontuan hartzea. Dokumentu honetan, SEMECA sistemarekin sakondu aurretik, ebaluatzearen marko teorikoak, ibilbide edo bilakaera historikoak eta definizioak emateaz gain, Europan dauden kalitatezko ebaluatzeko estandarrez mintzatzen dira autoreak baita ondoko atalean eztabaida taldeak erabiltzeko gomendioez ere. Besteak beste, europar estandarrekin baliaturik kalitatezko zerbitzuak diren edo ez diren ebaluatuko dituzte ikuskatzaileek baita erabiltzaileen iritziak jakiteko gogoz eztabaida taldeak sortuko dituzte ere. Erabiltzailearen autonomia maila neurtzeaz gain, enpresaburuaren gogobetetzea eta programaren arduradunaren iritziak jaso ahal izango dira.



**IZENBURUA:** DESARROLLO DE UN SISTEMA DE EVALUACIÓN MULTI-COMPONENTE DE PROGRAMAS DE EMPLEO CON APOYO (SEMECA)  
**VERDUGO, M. A. ETA BESTE BATZUK ARGITARATZEN DU:** INICO  
**ORRIALDEAK:** 129  
**ARGITALPEN URTEA:** 2009

El sociólogo Pau Mari-Klose es profesor de la Universidad de Barcelona e investigador en el Institut d'Infància i Món Urbà (CIIMU), donde codirige el *Informe sobre exclusión social y políticas de inclusión en España*, que anualmente encarga la Fundació Un Sol Món. En esta entrevista, Mari-Klose evalúa el grado de la protección que el sistema de bienestar proporciona a lo largo del ciclo vital, destacando la vulnerabilidad de las familias jóvenes con menores dependientes y la elevada tasa de pobreza infantil relacionada con aquella.

**Después de un período de prosperidad, parece que a finales del año pasado España entró oficialmente en recesión económica. En términos de inclusión social, ¿cuál sería el balance de esa etapa de bonanza que ahora se cierra?**

El balance es mixto. Por una parte, se ha producido una expansión indudable del empleo. El aumento de la población activa y ocupada ha sido proporcionalmente superior al crecimiento demográfico, lo que significa que colectivos que tradicionalmente presentaban las tasas de participación laboral más bajas (como las mujeres y los jóvenes) se han incorporado masivamente al mercado de trabajo. Gracias a ello, ha salido reforzada la vinculación de los hogares con el mercado de trabajo. Ha aumentado el número de hogares “ricos en trabajo”, donde dos, tres o cuatro personas tienen fuentes de ingreso. En una etapa de crisis como la que estamos viviendo, este reforzamiento de la vinculación al mercado de trabajo de los hogares es el mejor colchón de seguridad. Ahora bien, también hay que decir que la etapa de bonanza ha sido desaprovechada para subsanar o paliar problemas endémicos de precariedad y vulnerabilidad social. Continuamos teniendo tasas muy altas de pobreza, en comparación con países con el mismo grado de desarrollo económico. Un fenómeno especialmente preocupante, detectado en el *Informe de la inclusión 2008* y avalado recientemente por el último informe de la OCDE (*Growing Unequal*) es el aumento de los riesgos de pobreza en la población más joven. Durante la etapa de expansión económica, la situación de los niños y los jóvenes ha empeorado, y detrás de ello hay una responsabilidad de los poderes públicos, que han optado por anteponer el bienestar material de otros colectivos en situación precaria.

**Una de las conclusiones del citado Informe de la inclusión social es que la desigualdad social se presenta de manera diferenciada en las distintas fases del ciclo vital. De acuerdo con sus análisis, los grupos de edad más vulnerables serían los menores y las personas mayores. ¿Qué rasgos caracterizarían la pobreza infantil y cuáles serían los principales factores que inciden en ella?**

La pobreza infantil es fundamentalmente un problema de hogares “pobres en traba-

jo”. Se concentra en familias en que no trabaja nadie o lo hace un solo progenitor. Uno de los hechos más destacados que se pone de manifiesto en nuestra investigación es que los menores corren un riesgo muy alto de hallarse en una situación de pobreza cuando viven en una familia donde impera el modelo tradicional de división del trabajo, en que sólo uno de los progenitores trabaja. Uno de cada tres menores en esta situación vive en un hogar cuyos ingresos están por debajo del umbral de pobreza. Muchas veces se ha dicho que los hogares monoparentales encabezados por una mujer sola están especialmente expuestos a elevados riesgos de pobreza. Eso es cierto, especialmente cuando la madre no trabaja. Pero conviene recordar que el perfil más común de un niño o niña pobre no vive en un hogar monoparental. La mayoría de menores pobres viven en hogares biparentales donde alguien trabaja, pero el sueldo que aporta es insuficiente para sostener adecuadamente a los miembros de la familia. Los niños pobres en España viven en hogares de *working poor*.

**¿Y en el caso de la pobreza que afecta a la población mayor de 65 años?**

La pobreza de la población mayor de 65 años está relacionada con insuficiencias históricas de los sistemas de protección. Las pensiones más bajas (especialmente las no contributivas) siguen condenando a sus beneficiarios/as a la pobreza. De todas maneras, es de justicia decir que la situación de la población mayor ha mejorado en los últimos años gracias a la revalorización de las pensiones más bajas y la ampliación progresiva de la cobertura social. Sigue habiendo un gran número de personas mayores de 65 años en situación de pobreza moderada. Ahora bien, pocas personas de edad avanzada están en situación de pobreza severa. Un porcentaje elevado experimenta algunas formas de privación material que afectan intensamente a su bienestar, pero la inmensa mayoría tiene sus necesidades básicas cubiertas. Las situaciones de pobreza severa son más comunes entre niños y jóvenes en tránsito a la vida adulta

**¿Qué opinión le merece la cobertura social que reciben niños/as y personas mayores? ¿Cómo se podría mejorar las políticas sociales a ellos dirigidas?**

Por lo que respecta a la protección social de los mayores, continúan existiendo lagunas que hay que abordar, pero la situación ha mejorado sustancialmente en los últimos años. Diría que, frente al problema de envejecimiento que se avecina, es éste un buen momento para plantear incluso la cuestión de la sobreprotección de algunos colectivos de edad avanzada. La protección social pública no debería seguir blindando la transmisión intergeneracional de patrimonios intactos. En un contexto en que subsiste la precariedad y muchas necesidades insatisfechas, las prestaciones públicas están paradójicamente apuntalando mecanismos de reproducción social: el privilegio de personas generalmente no necesitadas a heredar sin cargas los bienes y propiedades de sus padres. Por lo que respecta a la pobreza infantil, se echa en falta en nuestro país un verdadero compromiso político para erradicarla, especialmente en sus formas más severas. Las recetas son múltiples. Basta examinar las herramientas que emplean países que en los últimos años han incrementado su esfuerzo en combatir la pobreza infantil, como Francia, los países escandinavos o el Reino Unido. En España, la pobreza infantil ha sido invisible en el diseño de las políticas públicas. Los Planes Nacionales para la Inclusión Social han dedicado a la infancia una atención residual y no hablan en ningún momento de combatir la pobreza infantil. Las políticas de apoyo a las familias jóvenes con hijos dependientes siguen siendo el pariente pobre del sistema de protección social. Las políticas de vivienda, que podrían ser cruciales para amortiguar el efecto de los precios desorbitados de las viviendas sobre el bienestar de las parejas jóvenes, tienen un impacto regresivo, pues favorecen a las familias con mayor poder adquisitivo.

**Comparativamente, las personas en edad laboral se encuentran, según sus datos, en menor riesgo de exclusión social. ¿En qué medida el empleo continúa siendo un elemento que protege frente a la pobreza?**

## ‘En España, la pobreza infantil ha sido invisible en el diseño de las políticas públicas’

El empleo, sin duda, protege frente a la pobreza, pero no salvaguarda a los hogares en que alguien trabaja. En los hogares donde nadie trabaja, el riesgo de pobreza es muy elevado. Pero también es bastante elevado en los hogares donde sólo trabaja una persona. Casi uno de cada tres hogares en que trabaja una persona y su contrato es temporal se encuentra en riesgo de pobreza. Un empleo es a menudo insuficiente para sostener una familia, y sobre todo si éste es precario. A igualdad de condiciones, las retribuciones salariales de los trabajadores temporales son un 14% inferiores a las de los trabajadores con contrato estable.

**Dentro de la población en edad de trabajar, el informe se detiene en el bienestar económico de los jóvenes no emancipados y sostiene que buena parte de ellos vive en una especie de pobreza encubierta. ¿Por qué? ¿Hasta qué punto medidas como la renta de emancipación pueden paliar el problema?**

En todas las encuestas que el Instituto de la Juventud o el Centro de Investigaciones Sociológicas hace a los jóvenes, la inmensa mayoría indica que la situación ideal en la que le gustaría vivir es en un piso propio. La realidad es que, a pesar de ese deseo, cerca de la mitad de jóvenes de 25 a 30 años viven con sus padres. Muchas personas quieren ver en ello falta de iniciativa o una inclinación a aprovecharse de las comodidades que les procuran sus progenitores. Nuestro informe pone de manifiesto que la permanencia en el hogar parental es una respuesta racional ante el horizonte que se plantearía si optaran por emanciparse. La probabilidad de que, con las remuneraciones salariales y los costes de vivienda que se verían obligados a afrontar, se encontrarán en situación de pobreza es muy elevada. La estrategia de quedarse en casa de sus padres refleja en cierta medida el horror al desclasamiento, a verse privados de los niveles de bienestar a los que se han acostumbrado. Y esto es comprensible cuando ya nadie les garantiza que si se emancipan podrán recuperar su estatus de origen en el futuro. A diferencia de lo que sucedía en el pasado, en que la mayoría de jóvenes podían confiar en que el desclasamiento asocia-

do a la emancipación iba a ser poco traumático (puesto que la situación de sus padres también era precaria) y transitorio (puesto que sus biografías iban a seguir itinerarios lineales y acumulativos de movilidad ascendente), en el presente los jóvenes que “se lanzan a ser pobres” tienen dudas de que su vida pueda cambiar a mejor, como lo hizo la de sus padres. Es lo que se refleja en lemas de los jóvenes que se movilizan en las ciudades españolas para reivindicar el acceso a la vivienda, como “No tendrás casa en tu puta vida”. Frente a la magnitud del problema, las rentas de emancipación son un parche que difícilmente tendrá efectos significativos. Las raíces del problema de la emancipación en nuestro país son más profundas. Hay que buscarlas en el mercado laboral (la intensa segmentación entre trabajadores estables adultos y jóvenes precarios) y la desigualdad por edad que provoca, en la debilidad del mercado de vivienda en alquiler y en la inexistencia de un parque público de vivienda social donde los jóvenes puedan encontrar una vivienda adaptada a sus necesidades y capacidades financieras.

**Al abordar la exclusión por comunidades autónomas, el informe opta por evaluar las rentas familiares de cada autonomía según umbrales de pobreza también autonómicos, en vez de utilizar los clásicos umbrales estatales. ¿Cuáles son las ventajas de dicha metodología y qué lecciones cabe extraer del análisis territorial subsiguiente?**

La principal ventaja es contar con una medición más, que nos ofrece información que habíamos tendido a ignorar. No hay consenso en definir la pobreza de una única forma. Pero desde hace años, muchos expertos e instituciones han llegado a la conclusión de que es necesario triangular información procedente de diversos indicadores: *more than one is best* es la receta metodológica que propugnan. Utilizar los umbrales autonómicos permite acercar el análisis a los contextos en que realmente cobran valor las rentas familiares: donde estas familias compran sus pisos, pagan el transporte o las facturas de la luz y acuden al supermercado. Se trata, además, del ámbito donde se

**‘La mayoría de menores pobres viven en hogares biparentales donde alguien trabaja, pero el sueldo que aporta es insuficiente para sostener adecuadamente a los miembros de la familia. Los niños pobres en España viven en hogares de *working poor*’**

diseñan e implementan buena parte de las políticas sociales para combatir la exclusión. A nadie se le ocurriría utilizar el umbral europeo para analizar las experiencias de la pobreza en distintos países de Europa. A nadie se le ocurría tampoco elaborar políticas utilizando datos obtenidos a

partir de cálculos que utilicen el umbral europeo de la pobreza. El grado de desarrollo de los países es muy heterogéneo, y las necesidades y riesgos sociales de los ciudadanos de cada país, también. Pues bien, utilizando el umbral autonómico estamos simplemente reconociendo la heterogeneidad económica y social del Estado. El producto interior bruto per cápita de las comunidades más ricas es casi un 50% más alto que el de la más pobre. Tener unos ingresos equivalentes de 8.000 euros en las Islas Baleares tiene implicaciones diferentes a tenerlos en Extremadura. En Baleares, las familias consideran, por término medio, que necesitan 2.300 euros para llegar a fin de mes. En Extremadura, declaran que necesitan 1.600. Con ingresos de 8.000 euros equivalentes anuales, en Baleares un hogar afronta situaciones de privación material y subjetiva importantes, mucho mayores que un hogar que dispone de esa misma renta en Extremadura, donde está cifra equivale a la mediana de ingresos. Los umbrales autonómicos nos aproximan a la experiencia más cercana de la pobreza económica. Eso no quiere decir, que en algunos análisis (por ejemplo, sobre desigualdades territoriales dentro del Estado), puede seguir siendo pertinente utilizar los umbrales estatales. De hecho, nos guste o no, en muchos análisis no tenemos más remedio que recurrir a ellos. Con las muestras disponibles, resulta todavía imposible estudiar detalladamente las situaciones de precariedad económica dentro de cada comunidad autónoma. En todo caso, el panorama de la pobreza se transforma radicalmente cuando se utilizan los umbrales autonómicos. La utilización de los umbrales autonómicos contribuye a poner de manifiesto que, en las comunidades “ricas”, subsisten problemas de pobreza que reclaman soluciones urgentes y que permanecen ocultos cuando estas personas son descatalogadas como “pobres”, porque su renta es superior a la de personas que viven en circunstancias completamente distintas en una comunidad “pobre”. La pobreza tiene una dimensión intrínsecamente relativa, y cualquier medición que contribuya a ponerlo de relieve nos permite entender mejor el fenómeno.

## Finantzia trebeziak garatzeko aurrezki kontuak Kanadan

Kanadan 2000 urtean abian jarritako Learn and Save izeneko programaren bidez, aurrezki-ratioak hezkuntzaren trebeziak garatzeko erabilitako programaren ebaluatzea jasotzen du txosten honek. Programan hartu eta epe-motzean, garapenerako aurrezki kontuetuek pobrezia egoerak aldatzen hasteko lanabes egokiak dira, are gehiago, etorkin berriak diren horien kasuetan.



LECKIE, N. ETA BESTE BATZUK  
LEARNING TO SAVE, SAVING TO  
LEARN. EARLY IMPACTS OF THE  
LEARN/SAVE INDIVIDUAL DEVELOP-  
MENT ACCOUNTS PROJECT.  
ONTARIO, SOCIAL RESEARCH AND  
DEMONSTRATION CORPORATION,  
115 ORR., 2008.

**B**anakoaren garapenerako aurrezki kontuak (*individual development accounts*), baliabide urriak dituzten pertsonentzako diseinaturiko finantza programa bereziak dira. Gehienetan aurrezki modu hauetatik, etxebizitza erosteko, enpresa txiki bat eratzeko edota hezkuntza hobetzeko finantziario bide bat irekitzen da programaren eta partaidearen arteko lankidetzatik. Programaren arabera, eta aurrezki kontuan partaideak sartzen duen diruaren arabera, beste horrenbeste diru edo gehiago gehituko diote aurrezki kontu horretara. Helmuga desberdinak ezarri arren, aurrezki kontu berezi hauen xede dira: aurrezten ikasi, aurrekontuak jarraiki eta bankuen sistemara gerturatzeko baliagarri gertatzea. Ameriketako Estatu Batuetan laurogeita hamarreko hamarkadan abian jarritako aurrezte programa hauek, banakoak jarritakoaren diruak erakundeek eskaintako kredituen parekatzearen estimuluaren bidez, giza kapitala haztea zuten helburu.

Norberak beregan—eta seme-alabengan—epe luzerako inbertsioa eginez eta finantza kontuetarako trebeziak eskuratuaz, ekonomiaren kargu hartzera bultzatu eta bizi maila mantentzeko aktibo funtzionalak irakastea dute xede halako programek. Kanadan abian jarritako Learn and Save (ikasi eta aurreztu) programaren bidez, % 300eko aurrezki-tasa izango dute programa betetakoek, beti ere hezkuntzaren alorrean inbertitzeko. Partaide bakoitzak jarritako dolar bakoitzarengatik, programak hiru dolarretako kredituarekin parekatuko du jarritakoa. Partaideek hiru urtetako tartea dute—gutxienez hamabi hilabete, gehienaz ere 1.500 dolar aurrezteko—. Programaren kredituen parekatze-sistema honen bidez, 6.000 dolar eskuratu ditzake, berez, laurdena aurreztutako horrek. Irabazitako kredituak, 48. hilabetearen aurretik erabili behar dira, bestela kreditua galduko du partaideak.

Kanadako Learn and Save programak bederatzi urte bete dituen honetan, eragina neurtzeko ebaluatze prozesu bat zabaldu dute. Programan hartu eta 18 hilabeteetara neurtu dute partaideek egindako aldea, emaitzetan jasotakoagatik eragin pizgarria

dute aurrezte moduotan egindako ahaleginek. Hiru talde hartu dituzte ebaluatzearen lagina osatzerakoan: soilik programa jarraiki dutenak, programarekin bat finantzetan aritzeko aholkularitza jaso dutenak eta kontrol modura osatutako taldea azkenik. Aholkularitzaren eta kasuen azterketen eraginek, lehenengo hemezortzi hilabeteetan behintzat, ez dute alderik izan soilik programa jarraiki duten horiekin. Batezbestekoan 679 dolar aurreztu dituzte programa bete dutenek—kontrol taldekoek baino % 71 gehiago—. Urte eta erdiko ebaluatze honetan, programan hartutakoek joera aladake-ta nabarmena egin izana aipatzen dute datuek.

Jarrera aldaketa honek, gastuak egiterakotan neurriak hartzean ere, aldaketak ekarri ditu. Programaren erabiltzaileek gastu gutxiago egin dituzte, mailegurik ez dute eskatu eta erosi beharreko batzuk, gerorako utzi dituzte. Ebaluatzearen egileek diotenez, aurrekontuak erabiltzearekin aurrezteaz gain, aktibo funtzionalak sortzeko bideak eskaintzen ditu programak. Hezkuntzaren arabera, programan hartutakoen aldeak ere nabarmen gelditzen dira, ikasketen maila jasoagoak dituztenek, bizkorrago eta gehiago aurreztu dute besteekin alderatuaz. Halere, programaren baitan etorkin berriekin egin daitekeena aipatzen dute txostenean, ekonomia egoerak eta integrazioa hobetzeko gailu bilakatu baitaiteke.

### Learn and Save programan partaide izandakoen aurrezkien datuak 18. hilabetean (2.388 pertsonak osatutako laginetik)

Aurreztu hilabeteen batezbestekoa	10,7 hilabete
Hilabetero aurreztu diruaren batezbestekoa	57 \$
18. hilabetean saldo erabilgarriaren batezbestekoa	838 \$
1.500 \$ aurreztutakoen batezbestekoa	% 39,8
Gutxienez beingoan saldo erabili dutenak	% 27,0

# Sentirse al margen: exclusión autopercebida y vulnerabilidad económica en la Unión Europea ampliada

Un estudio sobre los sentimientos de exclusión y marginación en Europa pone de manifiesto que su extensión se relaciona tanto con características individuales (pobreza, desempleo, ausencia de redes sociales) como con la “salud” del sistema político de cada país y el desarrollo de sus políticas sociales.



ALBER, J. ET AL. (EDS.)  
**HANDBOOK OF QUALITY OF LIFE IN THE ENLARGED EUROPEAN UNION.** OXON, ROUTLEDGE, 430 PÁGINAS, 2008.

Coordinado por Jens Alber, Tony Fahey y Chiara Saraceno, recientemente se ha publicado un interesante monográfico sobre la calidad de vida en la Unión Europea ampliada. El libro contiene artículos de un amplio grupo de investigadores sobre materias relacionadas con la pobreza y las condiciones de vida, la inclusión social y la satisfacción vital, el empleo y el mercado de trabajo o las relaciones familiares y la vivienda. Aunque orientado a describir y comparar la situación de los países recientemente incorporados a la Unión Europea con aquellos que ya formaban parte de ella, la obra en cuestión ofrece datos y análisis de gran utilidad para comprender la realidad social del conjunto de la UE en aspectos estrechamente relacionados con el bienestar y la cohesión social.

Del conjunto de artículos que conforman el libro, dos resultan del máximo interés desde el punto de vista de las políticas de lucha contra la exclusión social. El primero de ellos (P. Böhnke) analiza la relación entre sentimiento individual de exclusión o marginación social y los condicionantes económicos, en un intento de obtener resultados empíricos que permitan analizar el fenómeno de la exclusión social más allá de sus componentes monetarios o materiales; el segundo (B. Cantillon, N. Van Mechelen y B. Schute) repasa la situación de los sistemas de rentas mínimas en Europa.

El artículo de Böhnke parte de la insuficiencia de los análisis basados en la desigualdades de renta, e incluso en los basados en la privación de bienes materiales, para delimitar un fenómeno como el de la exclusión social, que se caracteriza, precisamente, por su multidimensionalidad y por afectar a cuestiones tan subjetivas como los sentimientos de pertenencia, la participación social y cultural o la calidad percibida de las relaciones sociales. El objetivo de su trabajo es, por tanto, analizar y comparar la percepción de la ciudadanía de la UE respecto a su sentimiento de pertenencia a la sociedad en la que viven, a la calidad de sus relaciones sociales y, desde ese punto de partida, capturar el sentimiento o la autopercepción

de marginación que pueda existir en cada país, relacionándolo con otras variables individuales (renta, edad) o colectivas (sistema social del país en el que reside cada persona). Para el estudio la autora utilizó datos de diversas oleadas del Eurobarómetro.

## Más integración en el norte

Los datos ponen de manifiesto, con claridad, que los sentimientos de inclusión o integración en los países escandinavos son más frecuentes que en el resto de Europa, y que es sobre todo en los países del antiguo bloque soviético, especialmente en los bálticos, donde el sentimiento de marginación es mayor. España se situaría en la zona media de la tabla, con un índice de 3,75 puntos en una escala que iría del -8 al +8 (el 13% de los ciudadanos españoles considera que no recibe suficiente reconocimiento por parte de las personas de su entorno, el 3,6% se considera al margen de la sociedad, el 7% cree que carece de oportunidades para jugar un papel social activo y el 11% se considera rechazado por su situación laboral). Dinamarca y Suecia son los países donde el sentimiento de integración es mayor; Bulgaria y Eslovaquia, los que presentan déficits de integración más altos.

Contar con un empleo o suficientes recursos económicos previene, en todos los países, del riesgo de sentirse al margen de la sociedad: cuanto mayor es el nivel individual de recursos económicos, más frecuente resulta el sentimiento de integración exitosa, señala Böhnke. La carencia de ingresos suficientes, sin embargo, juega en los países ricos un papel determinante, ya que, al ser allí las tasas de pobreza más bajas, las personas con bajos recursos parecen mostrar sentimientos de exclusión más intensos. Este fenómeno hace, por tanto, que la autopercepción de la exclusión sea en los países ricos poco habitual, pero muy intensa, mientras que en los países pobres ocurriría a la inversa. Para la autora, el hecho de que en los países ricos sólo ciertas minorías padecan condiciones de vida muy deficitarias hace más profunda la brecha que les separa del conjunto de la sociedad. También el empleo se revela como un factor determi-

nante a la hora de explicar los sentimientos de pertenencia o marginación social: la exclusión del mercado de trabajo, dice Böhnke tras analizar la cuestión con métodos de regresión múltiple, debilita el sentimiento de integración social y está estrechamente relacionada con la autopercepción de la marginación, aun en el caso de aislar el efecto de los ingresos. Esto pone de manifiesto, según la autora, el papel del empleo como mecanismo de inclusión social, más allá de su importancia como fuente de ingresos. Y aunque tener un buen trabajo se relaciona con mayores sentimientos de inclusión, no parece que los empleos de mala calidad favorezcan el sentimiento contrario; lo importante, cabe pensar por tanto, es trabajar, sean cuales sean las características del puesto de trabajo.

También contar con redes sociales y familiares fuertes se asocia en todos los países con menores índices de exclusión autopercibida. Pero, ¿hasta qué punto esas redes sociales protegen de los efectos del desempleo, los bajos ingresos o la privación material? En todos los grupos de países analizados, aun entre las personas que viven situaciones de carencia material, el sentimiento de pertenencia es mayor cuando existen redes sociales o familiares, y, como ocurría con la renta, la carencia de estas redes exacerba el sentimiento de marginalización.

En cualquier caso, no todos los factores que previenen o provocan la exclusión son de tipo individual. De hecho, para la autora, una de las conclusiones más importantes de su trabajo es la que relaciona el sistema político y de protección social de cada país con la profundidad o la extensión de la exclusión autopercibida: al margen del nivel de renta de los diversos países, la “calidad social” de los sistemas políticos o el nivel de gasto en protección social se relacionan con sentimientos de integración más elevados. Hay razones para pensar, señala la autora, que las condiciones generales de cada país afectan al sentimiento de pertenencia de sus ciudadanos al margen de las circunstancias individuales en las que éstos viven. Para la autora, el mensaje es claro: además de las condiciones individuales de vida, el

**‘Al margen del nivel de renta de los diversos países, la “calidad social” de los sistemas políticos o el nivel de gasto en protección social se relacionan con sentimientos de integración más elevados’**

sentimiento de exclusión viene generado por el contexto social en el que se insertan esas condiciones individuales, de forma que la “calidad” de la sociedad influye de forma determinante en las posibilidades de sentirse, o no, parte de ella.

La generosidad del Estado del Bienestar, la confianza en las instituciones o la calidad de los servicios públicos –a menudo olvidadas a la hora de cuantificar el fenómeno de la exclusión– son, en general, cuestiones

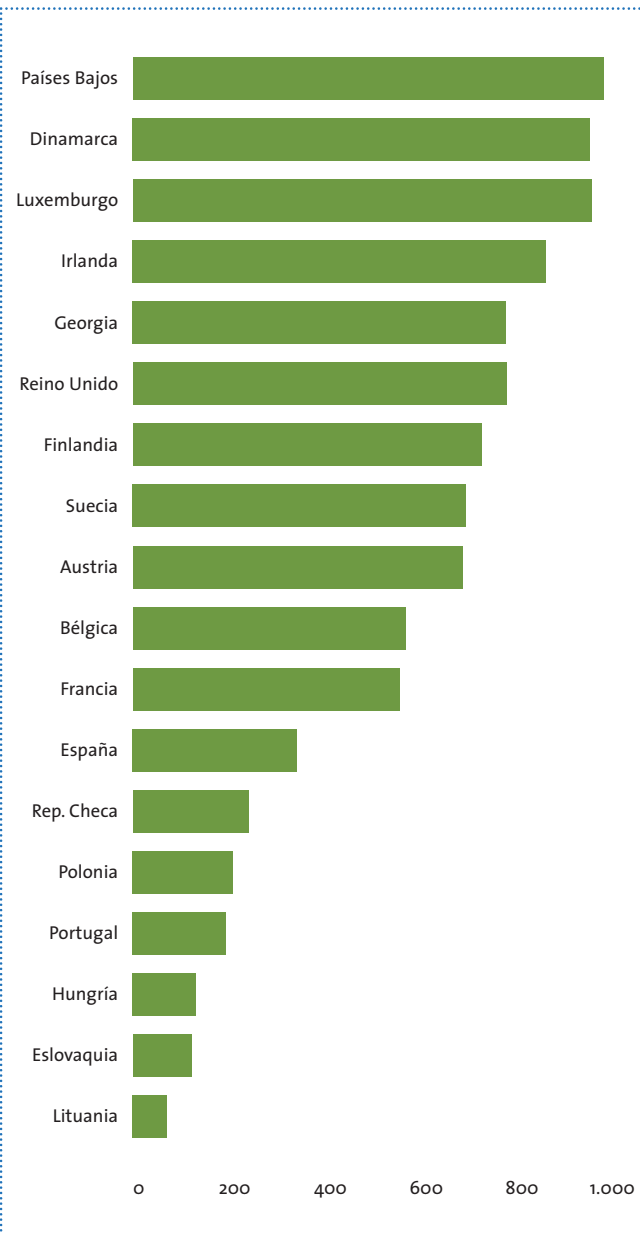
que se relacionan tanto como la pobreza como con el desempleo a la hora de explicar su extensión y su intensidad. La idea de que la lucha contra la exclusión depende fundamentalmente de la erradicación de la pobreza y el desempleo debe, por tanto, ser matizada, concluye Böhnke, y debe prestarse la necesaria atención tanto a los aspectos relacionales que previenen los sentimientos de exclusión como a la salud del sistema institucional y político.

### **Rentas mínimas en Europa**

Una segunda aportación de interés de este trabajo es la realizada por Bea Cantillon, Natascha Van Mechelen y Bernd Schulte, en la que se repasan las principales características de los sistemas de rentas mínimas en los países de la “nueva” y la “vieja” Europa. Además de confirmar la extensión de este tipo de prestaciones –aunque con características muy diferentes– en casi todos los países de Europa, la comparación ofrece numerosos datos de interés (véase páginas 14 y 15), respecto a la capacidad –más bien relativa– de los sistemas de rentas mínimas en lo que se refiere a la reducción de la pobreza.

En ese sentido, los autores señalan que, si bien la literatura científica ha subrayado la importancia de la asistencia social en cuanto a la reducción de la pobreza en Europa, los datos comparados demuestran que ni la extensión ni la intensidad de la pobreza se relacionan fundamentalmente –a veces siquiera parcialmente– con el nivel de generosidad de los sistemas de rentas mínimas. Aunque en algunos países con sistemas de rentas mínimas de elevada cuantía las tasas de pobreza son bajas (Dinamarca, Finlandia, Países Bajos), hay países con sistemas generosos (como Polonia o Irlanda) que tienen tasas de pobreza elevadas. El origen de esta aparente contradicción debe buscarse, más allá del montante de la ayuda, en otras características de los sistemas de rentas mínimas, como las tasas de cobertura o el porcentaje de personas que, teniendo derecho a estas prestaciones, no acceden a ellas, y, sobre todo, en el papel que juegan el resto de prestaciones económicas.

Gráfico 1. Rentas mínimas en Europa. Cuantías para una persona sola (euros en PPP)



Fuente: Elaboración propia a partir del documento reseñado. El importe de la CAPV es el relativo a 2006 (549 euros) y se ha traducido a euros PPP.

Tabla 1. Gasto en alojamiento y prestaciones económicas en la función exclusión social (euros por habitante, 2006)

	Alojamiento	Prestaciones económicas
Holanda	0,0	313,35
Dinamarca	25,8	202,75
Noruega	38,1	144,12
Irlanda	–	112,16
Suecia	0,6	111,39
Francia	–	102,54
<b>CAPV</b>	<b>8,4</b>	<b>91,98</b>
Bélgica	18,2	89,33
Reino Unido	–	47,92
Eslovaquia	1,2	41,83
República Checa	3,7	39,17
Alemania	–	37,15
Portugal	0,1	31,76
España	11,6	17,96
Austria	3,7	16,70
Rumanía	0,1	6,55
Polonia	0,2	4,45
Hungría	3,5	2,41
Italia	12,5	0,93
Grecia	1,5	0,37

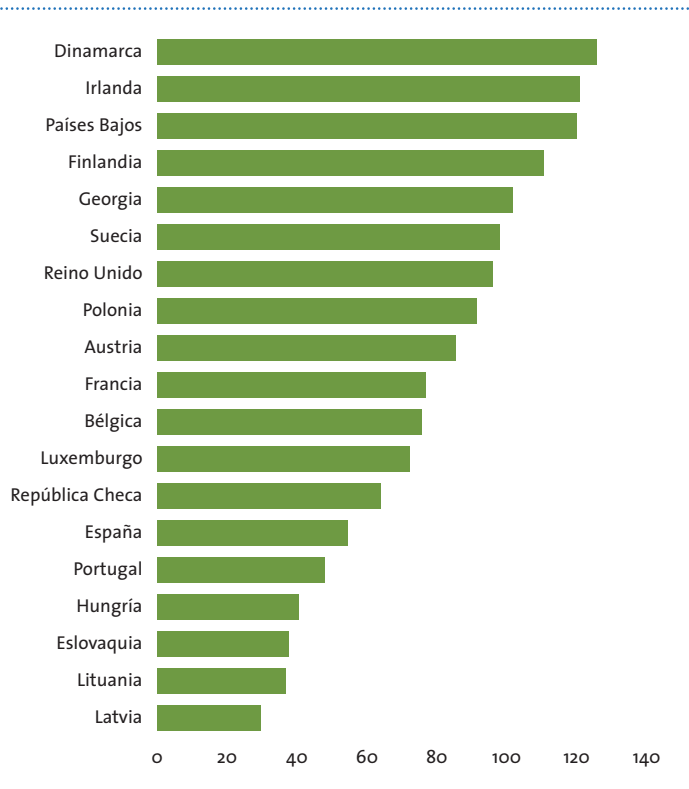
Fuente: Encuesta de Servicios Sociales, Entidades y Centros (Eustat) y (Eustat) y Sistema Europeo de Cuentas Integradas de Protección Social (Eurostat).

Tabla 2. Índice de pertenencia social por grupos de países (-8,00 a +8,00)

Escandinavia	5,12
Nuevos Estados miembros de la UE-Mediterráneo	4,10
Europa occidental	3,52
Europa continental	3,49
Europa del sur (UE-15)	3,32
Países bálticos	1,86
Países candidatos	1,67

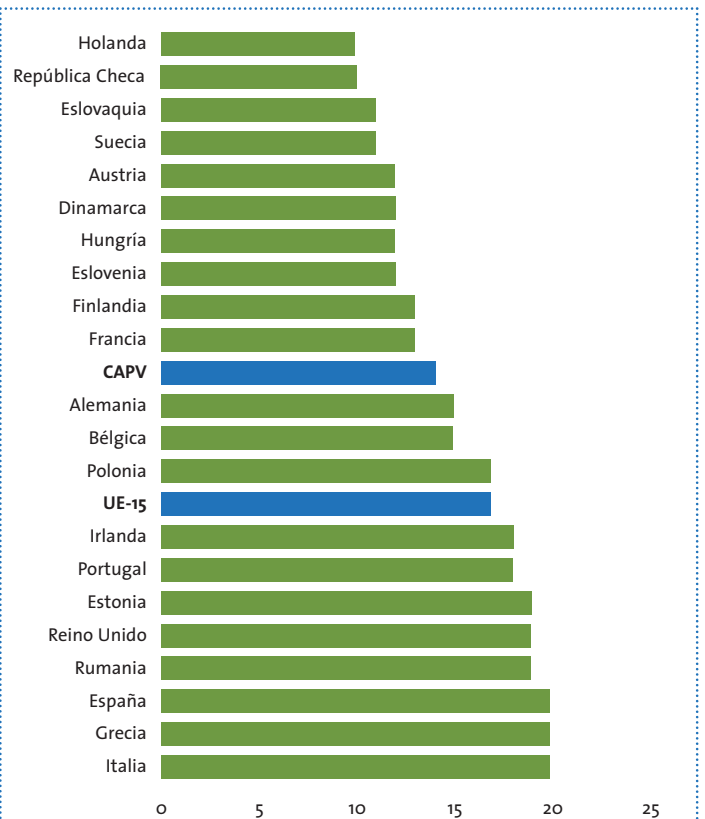
Fuente: Documento reseñado.

Gráfico 2. Rentas mínimas en Europa. Cuantía de una persona sola respecto al umbral de pobreza (60% mediana)



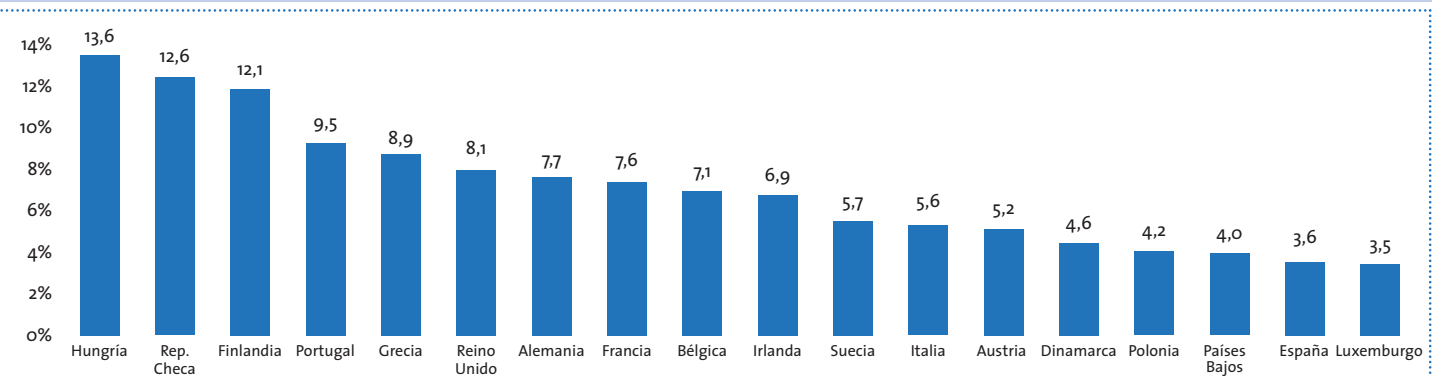
Fuente: Elaboración propia a partir del documento reseñado y la Encuesta de Pobreza y Desigualdades Sociales (EPDS, Eustat). El importe de la CAPV es el relativo a 2008 (640 euros) y el umbral del 60% equivale a 818 euros.

Gráfico 3. Prevalencia de la pobreza en diversos países de Europa (60% mediana, 2007)



Fuente: Encuesta de Servicios Sociales, Entidades y Centros (2008 para la CAPV) y Eurostat (2007 para la UE).

Gráfico 4. Personas que aseguran sentirse al margen de la sociedad (%)



Fuente: Documento reseñado.



### Apirila Abril

II Jornada de Trabajo Social: "Hacia una intervención con perspectiva de género"

Vitoria-Gasteiz, 2 de abril. Organiza: Colegio Oficial Trabajo Social Álava. **Más información:** Tel.: 945 14 83 67. [alava@cgtrabajosocial.es](mailto:alava@cgtrabajosocial.es)

8<sup>th</sup> International Conference on the Care & Treatment of Offenders with a Learning Disability

Preston (Reino Unido), 16 y 17 de abril. Organiza: University of Central Lancashire. **Más información:** [www.ldoffenders.co.uk](http://www.ldoffenders.co.uk)

XIV European Social Work Symposium "Diversity & Inclusion: Challenges for Social Work"

Mönchengladbach (Alemania), 27 y 28 de abril. Organiza: Hochschule Niederrhein. **Más información:** [www.hs-niederrhein.de](http://www.hs-niederrhein.de) [EuropeanSWS@hs-niederrhein.de](mailto:EuropeanSWS@hs-niederrhein.de)

### Maiatza Mayo

XVII Congreso Mundial de la Asociación Internacional de Educadores Sociales: "El educador y la educadora social en un mundo globalizado"

Copenhague, 4 a 7 de mayo. Organiza: Asociación Internacional de Educadores Sociales. **Más información:** Tel.: +45 7248 6000. [www.aiej2009.dk](http://www.aiej2009.dk) [aiej2009@sl.dk](mailto:aiej2009@sl.dk)

XI Congreso Estatal de Trabajo Social

Zaragoza, 6 a 8 de mayo. Organiza: Consejo General de Colegios Oficiales de Diplomados en Trabajo Social y Asistentes Sociales. **Más información:** Tel.: 91 541 57 76. [www.cgtrabajosocial.es](http://www.cgtrabajosocial.es)

Curso "Aprendizaje-servicio solidario, una propuesta para la educación en valores con jóvenes en riesgo de exclusión"

Bilbao, 7 y 8 de mayo. Organiza: Instituto Deusto de Drogodependencias en colaboración con la Dirección de Drogodependencias del Gobierno Vasco. **Más información:** Tel.: 94 413 90 83. [www.idd.deusto.es](http://www.idd.deusto.es)

Jornadas "Mirada socioeducativa sobre los menores infactores"

Zaragoza, 14 y 15 de mayo. Organiza: Instituto Aragonés de Servicios Sociales. **Más información:** Tel.: 976 71 50 04. [portal.aragob.es/iass/las.htm](http://portal.aragob.es/iass/las.htm) [jornadasmayomi@aragon.es](mailto:jornadasmayomi@aragon.es)

Seminario de formación "Foris burgus: como trabajar con colectivos o personas que se encuentran en el límite de lo social"

Donostia-San Sebastián, 15 de mayo. Organiza: PSI-Donostia. **Más información:** Tel.: 943 320 297. [psi-donostia@telefonica.net](mailto:psi-donostia@telefonica.net)

Curso "Adolescentes, drogas y legislación de menores: medidas judiciales"

Bilbao, 21 y 22 de mayo. Organiza: Instituto Deusto de Drogodependencias en colaboración con la Dirección de Drogodependencias del Gobierno Vasco. **Más información:** Tel.: 94413 90 83. [www.idd.deusto.es/](http://www.idd.deusto.es/)

I Simposio de Ética Aplicada a la Intervención Social: "Los retos éticos de la intervención social"

Girona, 28 y 29 de mayo. Organiza: Observatorio de Ética Aplicada a la Intervención Social. **Más información:** Tel.: 972 18 34 19. [www.udg.edu](http://www.udg.edu) [etica@campusarnau.org](mailto:etica@campusarnau.org)

### Ekaina Junio

VI Foro para la Igualdad: "Empoderamiento y participación sociopolítica de las mujeres"

Varias localidades de la Comunidad Autónoma del País Vasco, 4 a 21 de junio. Organiza: Emakunde-Instituto Vasco de la Mujer. **Más información:** Tel.: 943 45 66 25. [www.foro-emakunde.com](http://www.foro-emakunde.com) [emakunde.foro@orebe.net](mailto:emakunde.foro@orebe.net)

Conferencia Europea de los Servicios Sociales

Praga, 22 a 24 de junio. Organiza: European Social Network. **Más información:** Tel.: + 44 1273 739039. [www.esn-eu.org](http://www.esn-eu.org) [info@esn-eu.org](mailto:info@esn-eu.org)

XII Jornadas Nacionales de Investigadores en Economía Social: "La crisis como oportunidad para la economía social"

Murcia, 24 a 26 de junio. Organiza: Centro Internacional de Investigación e Información sobre la Economía Pública, Social y Cooperativa (CIRIEC). **Más información:** [www.ciriec.es](http://www.ciriec.es) [ciriec@uv.es](mailto:ciriec@uv.es)

### Uztaila Julio

IV International Conference on Interdisciplinary Social Sciences

Atenas, 8 a 11 de julio. Organiza: Common Ground. **Más información:** Tel.: +1 217 328 0405. [iog.cg-conference.com](http://iog.cg-conference.com) [mail@commongroundpublishing.com](mailto:mail@commongroundpublishing.com)

### Iraila Septiembre

VI Congreso sobre las Migraciones en España

A Coruña, 17 a 19 de septiembre. Organiza: Equipo de Sociología de las Migraciones Internacionales (ESOMI). **Más información:** Tel.: 981 16 70 00. [www.vicongresomigraciones.com](http://www.vicongresomigraciones.com) [congreso.politicas.migratorias@udc.es](mailto:congreso.politicas.migratorias@udc.es)

#### Produkzioa:

SIIS Centro de Documentación y Estudios  
SIIS Dokumentazio eta Ikerketa Zentroa  
Fundación Eguía Careaga Fundazioa

General Etxague 10  
20003 Donostia  
Tel. 943 42 36 56 / 7  
Fax 943 29 30 07  
[publicaciones@siis.net](mailto:publicaciones@siis.net)

Inprimaketa:  
Michelena artes gráficas, S.L.  
L.G.: 55-626/00